

FOSUN 复星

2025 氣候信息披露報告

復星國際有限公司
FOSUN INTERNATIONAL LIMITED



目錄

序言	03
關於本報告	05
集團概況	07
治理	09
碳中和管治	11
碳中和工作路線	13
戰略	15
關鍵風險及機遇識別	17
關鍵風險及機遇評估	18
應對與轉型策略	31
經營韌性評估	56
風險管理	57
指標及目標	61
我們對碳中和的承諾	61
氣候管理指標追蹤	67
詞彙定義	71

序言

2025 年是《巴黎協定》達成十周年，然而全球氣候挑戰持續加劇，極端天氣、資源壓力與產業變革的交織，正在重塑全球經濟與社會格局。中國積極響應全球氣候治理需求，在聯合國氣候變化峰會上提出 2035 年國家自主貢獻目標，推動全球低碳與韌性轉型進程。11 月，《聯合國氣候變化框架公約》第三十次締約方大會（COP30）在巴西貝倫召開，重申國際社會團結合作應對氣候危機的重要性，並首次納入單邊貿易措施對話及建立公正轉型機制，為全球脫碳行動奠定新的制度支撐。

面對不斷升級的氣候挑戰，復星國際堅持以創新驅動可持續發展，將氣候風險與機遇管理及低碳轉型融入集團發展戰略。在董事會與碳中和委員會的領導下，我們已根據《溫室氣體核算體系：企業核算與報告標準》（GHG Protocol）完成本集團運營範圍的溫室氣體排放盤查。我們在 2050 碳中和承諾的基礎上，提出以 2024 年為基礎年，至 2034 年範圍 1 和範圍 2 的溫室氣體排放強度下降 20% 的中期目標，持續推動減排路徑的科學化與精細化。

復星旗下健康、快樂、富足、智造四大板塊的成員企業在 2025 年取得積極突破：廣泛應用綠色技術與節能改造，優化供應鏈減碳，創新可持續產品，為全球家庭提供更多綠色選擇。其中，復星葡萄牙保險亮相 COP30，展示其氣候風險管理先鋒項目，積極推動保險業在氣候適應和韌性建設中的創新角色，並加強跨領域合作，貢獻可複製的氣候解決方案。我們的成員企業持續深化與國際機構、行業聯盟及合作夥伴的協作，通過投資、技術及知識共享，放大低碳轉型的系統性影響力。

依託多年氣候治理實踐，復星國際積極對標國際標準，嚴格遵循香港聯交所最新氣候披露要求，編制本份氣候信息披露報告。本報告系統分析氣候風險與機遇，精準識別關鍵挑戰與潛在綠色增長空間，制訂針對性戰略措施，並完善指標與目標管理體系，持續提升氣候韌性，夯實綠色低碳發展的管理基礎。

秉持「讓全球家庭生活更幸福」的使命，我們將攜手全球夥伴，把綠色理念貫穿於業務全鏈條，推動產業脫碳，加速邁向包容、韌性與可持續的未來。面對挑戰，我們選擇擔當；在機遇面前，我們勇於引領。



關於本報告

本報告為復星國際第四份氣候信息披露報告，涵蓋 2025 年 1 月 1 日至 2025 年 12 月 31 日的信息，部分描述超過上述期間。

編制依據

本報告遵循香港聯交所《主板上市規則》附錄 C2「環境、社會及管治報告守則」D 部分（「新氣候規定」），並參考 TCFD 建議框架及《國際財務報告準則 S2 號—氣候相關披露》（「IFRS S2」）的要求，從治理、戰略、風險管理、指標和目標四個層面進行披露。

報告範圍

本報告涵蓋本集團旗下健康、快樂、富足、智造四大業務板塊的主營業務。

報告數據說明

本報告中所涉及本集團財務數據均來自本集團 2025 年度綜合財務報表，該報表已經過安永會計師事務所獨立審計，其他數據均來自本集團內部相關統計報告或文件。

報告發佈形式

本報告電子版本發佈於本公司環境、社會與治理網站（<https://www.fosun.com/esg/report.html>）。

聯繫方式

復星鼓勵所有利益相關方反饋任何關於本集團氣候相關工作的建議及意見。如有相關事宜，請聯繫 esg@fosun.com。



集團概況

2007 年，本公司在香港聯交所主板上市（股份代號：00656）。復星秉承「修身、齊家、立業、助天下」的文化價值觀，以「讓全球家庭生活更幸福」為使命，牢牢把握中國及全球經濟發展的動力，敏銳地抓住不同階段高成長行業的市場機遇，從而獲得了高速的發展。

使命

讓全球家庭生活更幸福

願景

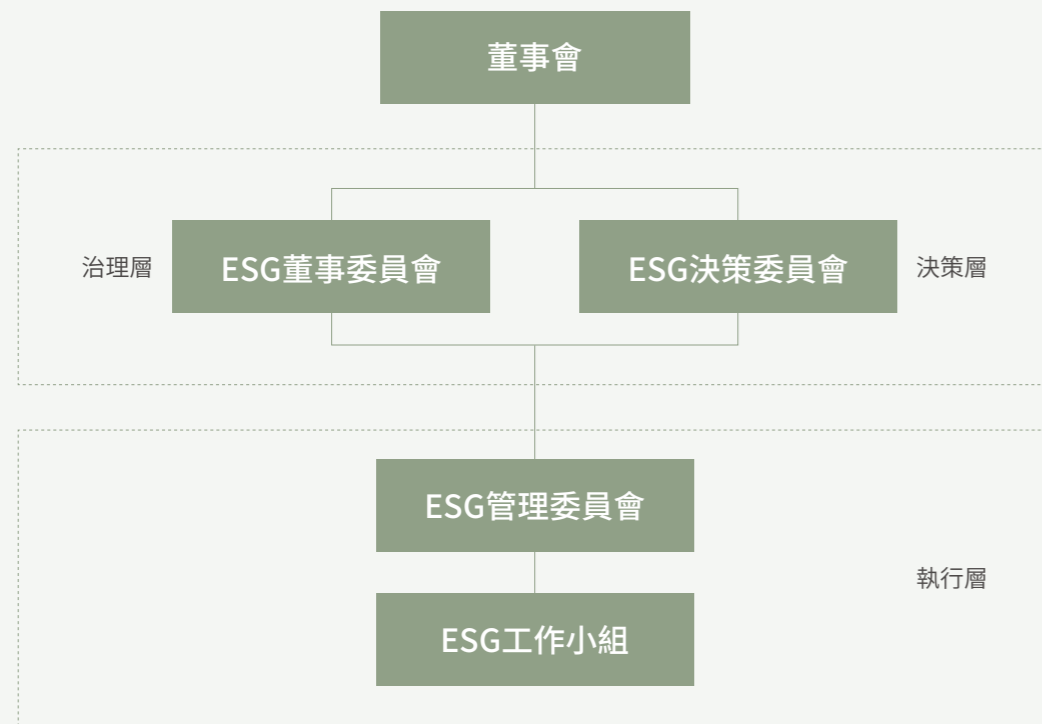
植根中國，服務全球家庭客戶，智造健康、快樂、富足的幸福生態系統

FOSUN



治理

作為一家植根中國的全球化企業，復星國際利用集團的全球化產業資源及產業投資和運營經驗，探尋行業應對氣候變化的解決方案，助力構建具有韌性的商業生態。本集團承諾保持已經開展的氣候變化減緩和適應行動，並將氣候策略更緊密地融入本集團商業戰略和業務模式，以應對日益增長的氣候變化挑戰。本公司董事會指導及監察本集團 ESG 相關工作及風險，包括氣候變化相關風險。董事會密切關注全球氣候變化相關趨勢，了解相關議題對本公司業務和運營的影響。本公司定期為董事提供氣候相關議題的培訓，確保所有董事掌握最新的發展動態，持續提升董事在氣候治理及風險和機遇應對方面的能力。本公司在董事會下設立環境、社會及管治委員會（「ESG 董事委員會」），在管理及決策層面設立 ESG 決策委員會，在執行層面分別成立了 ESG 管理委員會，並下設相應工作小組，以全面落實本公司的 ESG 策略及相關行動，包括氣候變化應對。



碳中和管治

為推進復星 2028 年「碳達峰」及 2050 年「碳中和」目標達成，本集團成立復星碳中和委員會與碳中和工作小組以更好推進該項工作。

碳中和委員會

碳中和委員會由本公司董事及各成員企業董事組成，負責本集團碳中和策略監察與推進，並對氣候相關風險和機遇進行監管與監督。

碳中和工作小組

碳中和工作小組由本公司碳中和關鍵部門高級管理層及碳中和重點關注成員企業的環保部門負責人組成，負責碳中和工作的實施與推進，並定期向碳中和委員會匯報工作成果。

碳中和委員會每年兩次向 ESG 董事委員會匯報與氣候相關的前沿趨勢和復星碳中和管理進展。2025 年 3 月及 12 月，ESG 董事委員會分別召開會議，重點審閱並聽取：氣候風險與機遇管理、氣候韌性建設及碳中和目標推進的年度重點工作；價值鏈溫室氣體盤查結果與重要排放源分析；減排路徑規劃及其對復星業務的影響；以及各業務板塊在提升氣候韌性與落實節能降碳方面的進展。



◎ 碳中和重點關注成員企業

本集團根據財務重要性原則，綜合各財務報告併表成員企業的碳排放數據分析，按上一報告年度的運營溫室氣體排放貢獻排名前五位，更新選定本年度碳中和工作重點關注成員企業，包括復星醫藥、豫園股份、復星旅文、海南礦業、萬盛股份。我們要求碳中和重點關注成員企業需要將碳中和管理納入企業戰略規劃與日常運營管理中，並訂立適用於企業業態的行動路徑和具體實施措施，積極開展碳中和工作。碳中和重點關注成員企業需明確管理碳中和議題的組織架構、目標、措施、時間和責任部門，建立獎懲激勵機制，由本公司 EHSQ 督察部定期評估和考核，並定期向碳中和委員會匯報。

	已建立碳中和管治架構	已完成範圍 1&2 溫室氣體盤查	已完成範圍 3 溫室氣體盤查	已訂立減排路徑 / 中期減排目標
復星醫藥	☑	☑	☑	☑
豫園股份	☑	☑	☞	☑
復星旅文	☑	☑	☑	☑
海南礦業	☑	☑	☞	☑
萬盛股份	☑	☑	☞	☞

其他非碳中和重點關注成員企業也應跟隨集團制訂碳中和管理架構和目標措施。本公司 EHSQ 督察部會通過 EHSQ 審計、飛行檢查等方式推動本集團減碳目標的達成。

◎ 氣候管理績效激勵

我們將「碳中和管理」指標納入本集團 CEO 及各業務板塊責任人的 ESG 管理績效考核機制中，主要考核相關責任人負責的主要經營實體的碳中和計劃達成率，推動碳中和管理在全集團範圍內的進一步貫徹與落實。

此外，我們已制訂《復星集團精益 + 碳中和獎勵》制度，建立完善的碳中和評估與獎勵體系。

碳中和工作路線

自 2021 年發佈本集團「雙碳」承諾，在董事會的領導下，本集團碳中和委員會和碳中和工作小組自上而下有序推進全集團碳中和工作，覆蓋治理、體系建設、能力建設、目標與指標各方面。

報告期內，本集團持續推進碳中和工作，包括開展內部碳排放管理師培訓，指導成員企業依據 GHG Protocol 完成 2024 財年範圍 1 和範圍 2 溫室氣體盤查，推動有條件的成員企業開展範圍 3 排放識別與核算；我們進一步擴大碳管理體系自審範圍，新增了佛山復星禪誠醫院、萬盛股份、翌耀科技等成員企業參與自審，持續提升碳管理成熟度與透明度。



戰略

我們依據香港聯交所「新氣候規定」，並參考 TCFD 建議及 IFRS S2 要求，對潛在影響本集團業務和資產的氣候物理風險、轉型風險和氣候相關機遇進行了識別、評估和管理，並反映在復星國際的氣候變化應對戰略中。主要過程如下：

關鍵風險 / 機遇識別

- » 依據 TCFD 框架及廣泛的行業調研，識別與本集團主營業務相關的關鍵氣候風險和機遇
- » 收集內外部相關方建議，綜合業務特點、價值鏈和短中長期的影響，對關鍵氣候風險和機遇優次排序

關鍵風險 / 機遇影響評估

- » 將多種氣候情景代入對關鍵氣候風險和機遇的影響分析和討論
- » 結合本集團業務特點，分析關鍵氣候風險和機遇對產業和價值鏈的具體影響

應對策略

- » 制訂氣候變化適應計劃與轉型策略，兼顧高排放情景和低排放情景下的業務影響

韌性檢討

- » 檢討本集團「雙碳」及其他業務戰略應對氣候變化的充分及有效性



關鍵風險及機遇識別

綜合考慮本集團業務規劃、2050 碳中和目標以及本集團主要運營點所在地區或國家的氣候政策要求，我們確定了短期（0-3 年）、中期（3-10 年）及長期（10 年以上）的時間跨度與關鍵節點。

我們依據 TCFD 框架開展了廣泛的行業調研和專家訪談，按照風險類型開展對氣候變化風險的識別。我們對關鍵氣候風險和機遇的識別與排序兼顧本集團健康、快樂、富足、智造四大業務板塊的主營業務，依據財務重要性原則，兼顧個別氣候風險影響水平較高的成員企業業務特點。我們召開多場次的內部氣候風險評估工作坊，從影響程度和可能性兩個維度，分別評估每一項氣候風險和機遇在短、中、長期對本集團業務運營的潛在影響。經綜合評估，我們識別出本集團關鍵氣候風險和機遇如下：

氣候風險 / 機遇類別		業務板塊	價值鏈	影響時間		
物理風險	急性 R1	極端天氣（如洪水和颶風）惡劣程度的增加	• 全部板塊	• 內向物流 • 運營 • 營銷及銷售	中期	
	慢性 R2	平均氣溫不斷上升	• 健康板塊 • 快樂板塊 • 智造板塊	• 內向物流 • 運營 • 外向物流 • 營銷及銷售	長期	
轉型風險	政策和法律	R3	溫室氣體排放定價提高	• 全部板塊	• 內向物流 • 運營 • 營銷及銷售	中長期
		R4	現有產品和服務的監管要求趨嚴	• 全部板塊	• 內向物流 • 運營 • 外向物流 • 營銷及銷售	中期
	市場	R5	客戶行為的不斷變化	• 快樂板塊 • 智造板塊	• 運營 • 外向物流 • 服務	中長期
	聲譽	R6	利益相關方的擔憂或負面回饋增多	• 富足板塊	• 運營 • 外向物流 • 服務	中長期
氣候機遇	O1	綠色服務和產品投資	• 全部板塊	• 內向物流 • 運營 • 外向物流 • 營銷及銷售	中長期	

關鍵風險及機遇評估

報告期內，我們重新檢討了以上關鍵氣候相關風險和機遇對本集團運營與財務的影響路徑及重要性，並根據它們對不同業務板塊的影響水平，調整情景分析與氣候策略關注事項。

情景選擇

本集團定義了低排放與高排放兩種氣候情景，對 2030 年和 2050 年兩個時間點進行了情景分析與經營影響評估，範圍包括了本集團所運營的健康、快樂、富足、智造四大板塊，具體的情景選擇和假設如下：



在個別針對政策相關氣候風險分析場景中，我們亦使用 IEA APS（已公佈承諾情景）與 IEA STEPS（既定政策情景），以討論國家層面能源與氣候的政策及目標對本集團風險的影響。

當前與預期影響分析

物理風險

復星在全球超過四十個國家和地區佈局多元產業，涵蓋健康、快樂、富足和智造四大核心板塊。由於地域分佈廣泛、業務及資產類型多樣，集團面臨的氣候相關物理風險類別和曝露水平呈現顯著差異。

本集團持續推進氣候相關風險管理體系建設，鼓勵並督導各業務板塊及成員企業在資產層級開展物理風險篩查與情景分析。各成員企業應當結合自身業務與行業特性，覆蓋運營場所與重點投資資產所在位置，對短期、中期及長期不同氣候情景下的風險曝露進行識別與評估，並在無需付出不必要成本或努力即可獲得的一切合理且有依據的數據前提下進一步開展重要氣候風險和機遇的財務影響量化分析和披露。

截至報告期末，本集團多家成員企業已完成資產層面的氣候風險分析與影響評估。

健康板塊

復星醫藥積極開展定性氣候情景分析，重點關注洪水、颶風等極端天氣頻發，以及平均氣溫持續上升對生產運營及資產減值的潛在影響。

快樂板塊

復星旅文已針對全球運營及計劃開發的酒店及度假村項目開展物理風險情景分析，聚焦沿海地區熱帶氣旋及颱風、室外滑雪場所溫度上升、山林野火等氣候災害的演變，評估其對資產價值及營收的潛在影響，並制定資產佈局優化及設施韌性提升計劃。



富足板塊

復星葡萄牙保險已完成對金融資產、房地產及保險承保業務的物理風險情景分析，涵蓋洪水、風暴、熱浪、森林大火及氣候驅動的疾病傳播等致災因素，評估其潛在損失影響，並將分析結果納入保險定價、投資決策及資本管理體系。

2025 年復星葡萄牙保險的預期物理風險財務影響分析

承受重大物理風險之資產總額	重大物理風險資產佔比	按地區計算，曝露重大物理風險資產總值
↓	↓	↓
6,792,553 百萬歐元	41.1%	1,011 百萬歐元

智造板塊

洛克石油已完成對具備運營控制權的全球生產設施進行 11 項不同類別的物理風險篩查，評估風險曝露情況，並推動制定應急保障及長期防護投資計劃。

在集團層面，復星秉承財務重要性原則，聚焦中國、葡萄牙、法國、日本及美國等主要運營國家，對整體物理風險曝露水平¹開展高排放情景下的分析。相關分析結果已成為本集團督導各板塊制定氣候適應性策略及低碳轉型規劃的重要依據，並通過定期匯報機制輸入至董事會及高級管理層，以支持戰略決策、增強業務韌性，提升集團應對氣候變化及極端天氣事件的整體能力，從而實現長期穩健增長與價值創造。

風險編號	風險類別	風險驅動因素	影響業務板塊
R1	急性物理風險	極端天氣（如洪水和颶風）惡劣程度的增加	健康、快樂、富足、智造

風險分析

使用情景：WWF Pessimistic, NGFS Current Policies



洪水

» 我們依據世界自然基金會（WWF）開發的「Water Risk Filter」工具，對主要運營國家 2030 年和 2050 年在高排放情景下的洪水風險曝露水平進行預測。評估過程未考慮運營國家所在的成員企業已推行的減緩措施與適應能力，整體洪水風險曝露水平為低至中度。

國家	2030 年	2050 年
中國	中等風險	中等風險
葡萄牙	低風險	低風險
法國	中等風險	中等風險
日本	中高風險	高風險
美國	低風險	低風險



颱風 / 颶風

» 根據 IPCC 2023 年氣候變化報告及世界氣象組織（WMO）發佈的《2024 年亞洲氣候狀況報告》，熱帶氣旋及其引發的強降雨、強風等極端天氣事件持續對東亞與北美地區產生顯著影響。在本集團主要運營國家中，中國、日本及美國均位於颱風、颶風等極端氣象災害影響較為突出的區域，相關極端天氣事件可能對當地運營穩定性及資產安全帶來一定風險敞口。根據 NGFS Current Policies 情景，這 3 個國家在 2030 年以及 2050 年相較 2015 年因颱風 / 颶風遭受的損失變化分別為：

國家	2030 年	2050 年
中國	5.6%	11.8%
日本	4.8%	10.0%
美國	8.9%	21.0%

¹為支持氣候情景分析結果可視化展示，本報告設定風險等級並以顏色標識不同風險水平。顏色對應關係如下表所示：

極低風險 低風險 中等風險 中高風險 高風險 極高風險

» 近年來，強對流雷暴、洪水和野火等次生災害對保險損失的影響持續加大，成為推高全球理賠規模的重要因素。根據 Aon《2025 年氣候與災難洞察》，2025 年全球自然災害保險損失接近 1,270 億美元，且已連續第六年超過 1,000 億美元。在極端年份，颶風與地震等重大災害可能使全球保險損失升至約 3,000 億美元。根據 Swiss Re Sigma 報告，隨着氣候風險上升，至 2040 年發達經濟體保險災害損失或將增加 30%-63%，同時財產險保費中與災害風險相關的佔比預計將由 2020 年約 20% 提升至 28%-31%。

運營和財務影響

健康板塊

極端天氣（如洪水、颱風及強降雨）可能導致交通受阻及跨區域物流延遲，影響關鍵物料供應及藥品與醫療相關產品的交付，並對冷鏈運輸及倉儲穩定性帶來挑戰。此類事件或增加應急物流調度、庫存安全儲備及設備維護的運營成本。2025 年，個別地區強降雨天氣曾對健康板塊跨區域物流運輸產生短時擾動，成員企業即時啟動應急預案，通過路徑重組及庫存動態調配維持整體供應穩定。



快樂板塊

本集團在全球運營和投資的商業地產、酒店及度假村等實體資產可能因極端天氣出現客流波動、階段性停業或設施維護需求上升，從而對經營收入及運營成本產生影響。2025 年，受颱風影響，上海豫園商城曾階段性提前閉園；受颶風影響，Club Med 度假村設施出現損壞並推遲復工安排，對相關項目短期運營效益造成有限影響。



富足板塊

極端天氣事件發生頻率及強度上升可能導致自然災害相關理賠支出增加及賠付波動加大，再保險費率及相關成本增加，影響保險業務盈利能力。此外，氣候災害風險不確定性增加，亦為承保策略、風險定價及資本安排提出更高要求。



智造板塊

極端天氣可能影響部分生產基地、倉儲物流及上游供應商的穩定運營，導致運輸延誤、交付週期延長及採購成本上升，並可能增加安全庫存及應急物流投入。在高溫或暴雨等極端天氣情形下，能源保障、設施檢修及安全管理方面的支出亦可能增加。



風險編號	風險類別	風險驅動因素	影響業務板塊
R2	慢性物理風險	平均氣溫不斷上升	健康、快樂、智造

風險分析

使用情景：IPCC SSP5-8.5

- 世界氣象組織 (WMO) 確認，2025 年為有記錄以來最熱年份之一，且近年全球平均氣溫持續處於歷史高位，極端高溫與熱浪事件頻發。持續升溫趨勢正對農業生產、能源供應穩定性、基礎設施運行及公共健康帶來壓力。在 IPCC SSP5-8.5 情景下，全球平均氣溫預計將在 2030 年和 2050 年分別上升約 1.6°C 和 2.5°C。隨着全球變暖加劇，極端高溫的發生頻率和強度將顯著提升，極端高溫的天數也將增加。IPCC 最新綜合報告進一步指出，當全球升溫達到 2°C 時，歷史上 50 年一遇的極端高溫事件發生頻率可能增加約 14 倍，同時極端溫度水準亦將明顯提高。
- 針對平均氣溫持續上升所帶來的物理風險，本集團選取海平面上升量、日最高氣溫極值，以及日最高氣溫高於 35°C 的天數三項關鍵指標，分別使用 NASA 公開數據平台「Sea Level Explorer」及世界銀行 (World Bank) 數據庫作為數據來源。在 IPCC SSP5-8.5 情景下，本集團對主要運營國家在 2030 年及 2050 年的相關指標進行風險曝露水平評估，評估結果如下：

國家	2030 年	2050 年
中國	中等風險	中等風險
葡萄牙	中等風險	中等風險
法國	低風險	中等風險
日本	低風險	中等風險
美國	中等風險	中高風險

運營和財務影響

全球平均氣溫不斷上升將主要影響本集團的健康、快樂和智造板塊。

健康和智造板塊

氣溫升高意味着企業需要投入更多電力與設備運維成本以持續保障生產、倉儲及冷鏈 / 溫控環節的適宜溫度，同時亦可能面臨夏季用電負荷攀升帶來的電力保障壓力與潛在限電風險。此外，高溫天氣還可能對室外作業人員健康安全、設備散熱與運行效率造成不利影響，導致產能波動及維護保障費用增加。



快樂板塊

平均氣溫上升會增加度假村、酒店、商場及門店的空調能耗與能源支出，並可能壓縮部分度假產品的季節窗口，如滑雪季縮短，從而影響對消費者的吸引力。高溫與熱浪也會降低遊客出行意願，影響戶外活動開展，帶來客流與入住率的階段性波動，綜合導致相關業務收入承壓並曝露更高的資產減值風險。



轉型風險

風險編號	風險類別	風險驅動因素	影響業務板塊
R3	政策和法律	溫室氣體排放定價提高	健康、快樂、富足、智造

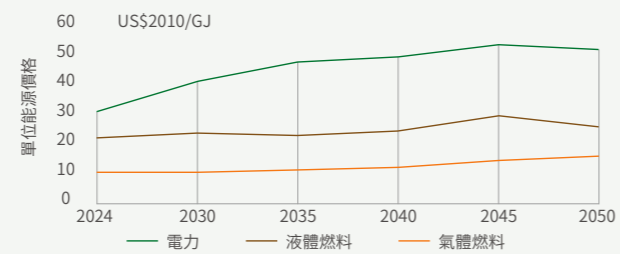
風險分析

使用情景：NGFS Net Zero 2050, IEA STEPS

- 各國政府持續強化氣候承諾，通過完善碳排放交易市場、實施碳邊境調節機制，逐步提高碳排放定價。碳價不僅直接影響企業排放履約成本，也通過能源體系價格傳導機制間接影響燃料、電力及原材料價格。
- 地區層面，歐盟作為本集團的主要運營地及成員企業產品出海的重要目的地之一，歐盟碳排放交易體系（EU ETS）持續收緊配額，拓展覆蓋行業範圍，推動碳價維持高位。截至 2025 年底已達 85.37 歐元 / 噸。中國是本集團主要運營所在地及溫室氣體排放重要貢獻地。中國碳排放權交易市場持續完善，並預期逐步納入更多高排放行業。本集團健康與智造板塊旗下部分生產基地已被納入中國省市級碳排放交易體系。

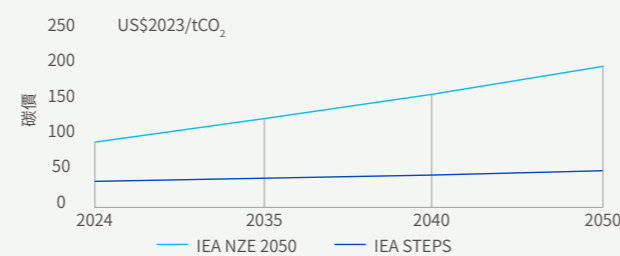
在 NGFS Net Zero 2050 情景下，碳價和能源價格因更嚴格的減排約束將持續上升，中國及歐盟的碳價格在中長期階段性攀升。

參考：NGFS Net Zero 2050情景下中國單位能源價格變化



而 IEA STEPS 情景假設政策延續性較強，碳價與能源成本升幅相對溫和。

參考：IEA STEPS及IEA NZE 2050情景下中國碳價變化



運營和財務影響

本集團的健康、快樂、富足、智造四大業務板塊，將不同程度受到溫室氣體排放定價上升的影響：

健康與智造板塊

雖然本集團未直接涉足高排放行業，但隨着中國碳市場逐步擴大，高碳能源及原材料價格上升，將間接推高醫藥製造、智能製造與供應鏈運行成本。短期內，節能技術改造與低碳設備投資或增加資本開支，但從長期看，有助於提升能效、降低能源價格波動風險。



快樂板塊

碳價上升的直接影響有限，但能源及運輸成本上揚將提高酒店、度假村與商業項目的運營開支。節能改造有助於長期降本，但短期內增加前期投資。同時，歐盟碳邊境調節等政策可能通過供應鏈間接推升採購成本。



富足板塊

隨着全球碳市場趨嚴，高碳行業盈利與估值或受壓，增加投資組合的不確定性，這對富足板塊成員企業的資產配置及投資管理提出更高要求，需加強風險識別與低碳轉型佈局，關注長期價值。



風險編號	風險類別	風險驅動因素	影響業務板塊
R4	政策和法律	現有產品和服務的監管要求趨嚴	健康、快樂、富足、智造

風險分析

使用情景：IEA STEPS, IEA APS

- » 2023 年，國際財務報告準則基金會下設的國際可持續準則理事會發佈首套準則 IFRS S1 與 IFRS S2，推動全球可持續信息披露體系邁向統一化、標準化新階段。截至 2025 年 9 月，包括香港在內全球已有 37 個司法管轄區宣佈採納或以其他方式使用國際可持續準則理事會（ISSB）準則，覆蓋全球約 60% 的 GDP 與溫室氣體排放量，國際化進程加快。全球貿易規則加速向低碳化傾斜，如歐盟碳邊境調節機制（CBAM）於 2026 年 1 月 1 日正式實施，對供應鏈合規與市場准入提出更高要求。
- » 歐盟仍是全球氣候監管最嚴格的地區之一，本集團在歐盟的運營與投資可能持續受監管影響。歐盟通過 CSRD、CSDDD 等法規強化碳透明度與供應鏈盡職調查。同時，歐盟針對環境聲明與「漂綠」的監管框架仍在完善，規則變動與不確定性或提高信息披露與合規管理的複雜度與成本，而產品環保設計、碳足跡標示與數字產品護照等要求正逐步成為市場門檻。
- » 在 IEA STEPS 情景下，全球及中國對碳排管理與信息披露的監管持續收緊，企業需遵守更多節能減排及報告義務。而在 IEA APS 情景下，中國「雙碳」政策實施力度將顯著加強，能源、製造及醫藥等行業的排放與能源效率標準將進一步提高。

運營和財務影響

- » 隨着全球可持續立法及氣候相關監管持續趨嚴，現有產品和服務在生產、運營與銷售環節的合規門檻不斷提高。任何未能滿足適用監管要求的情況，均可能觸發行政處罰、合規整改、經營限制或市場准入受限，並對品牌信譽造成不利影響，進而增加本集團合規成本並對經營表現產生壓力。報告期內，本集團未發生任何重大可持續監管違規或罰款情況。預期相關監管要求將延續趨嚴態勢，對本集團健康、快樂、富足、智造四大業務板塊提出更高的合規管理與信息披露要求。本集團需持續完善合規管理體系並加大資源投入，同時加強價值鏈環境影響管理與對標國際最佳實踐，以降低潛在經營與財務風險。



風險編號	風險類別	風險驅動因素	影響業務板塊
R5	市場	客戶行為的不斷變化	快樂、智造

風險分析

- » 全球消費市場愈加關注健康、可持續與科技驅動等屬性，從而影響企業客戶及終端消費者的購買偏好。根據普華永道《2025 年全球消費者洞察調研》，消費者價格敏感度仍然較高，企業在滿足可持續需求的同時可能面臨成本上升與利潤承壓的風險。
- » 企業客戶在自身價值鏈減排承諾和外部資本市場關注壓力下，採購策略向低碳、可再生及循環經濟方向傾斜。伴隨全球企業供應鏈碳排放與產品碳足跡核算日益完善，企業客戶傾向與具備碳管理能力與透明度的供應商合作，這對智造板塊提出更高要求。未能及時滿足客戶對低碳產品、環境認證或供應鏈透明度的要求，可能面臨訂單流失、客戶結構調整及市場競爭力下降的風險。
- » 終端消費者中特別是中高收入群體和年輕一代，對產品社會和環保屬性關注度明顯，並願意為此支付溢價。該趨勢在快樂板塊表現突出，2025 年全球可持續旅遊相關產品需求增長，低碳服務體驗的差異可能更直接地影響目的地與產品選擇。數字化渠道與社交平台加快消費偏好的擴散，加大了新品因可持續表現不足導致的市場接受度與口碑下降風險。

運營和財務影響

快樂板塊

受消費者健康、低碳與可持續理念強化，以及綠色旅遊及環保產品需求增長驅動，成員企業短期內需加大設施節能改造、綠色認證、供應鏈溯源體系及產品低碳升級投入，導致資本支出與運營成本上升；中長期，綠色轉型有望提升品牌價值與溢價能力，帶動差異化消費需求，優化收入結構。同時，系統化的低碳運營模式及可持續消費生態將成為競爭優勢，增強品牌韌性與現金流穩定性；若轉型滯後，則可能面臨消費者流失及潛在合規風險。



智造板塊

響應企業客戶對供應鏈可持續性與低碳要求提升，成員企業已積極部署節能設備改造、可再生能源替代、低碳材料應用與碳足跡核算體系建設等，當前及短期內將帶來運營成本及資本支出增加；中長期通過全流程低碳製造、循環經濟技術應用與供應鏈合作減排，預計將顯著降低能源依賴與碳成本風險，增強盈利的可持續性。



風險編號	風險類別	風險驅動因素	影響業務板塊
R6	聲譽	利益相關方的擔憂或負面反饋增多	健康、快樂、富足、智造

運營和財務影響

- » 全球越來越多金融監管機構與市場參與者已將氣候變化視為系統性金融風險，並持續強化對企業氣候治理、信息披露與風險管理能力的監督與期待。2025 年相關監管趨勢仍在推進，尤其在亞太地區，強制性氣候披露與對齊國際框架的趨勢增強。在此背景下，投資者、融資機構、客戶、監管機構及合作夥伴等利益相關方對本集團氣候行動與 ESG 管理的關注度持續提升，相關問詢、盡職調查與評級溝通的頻次與深度增加。
- » 如本集團未能滿足融資機構在 ESG 治理、氣候風險管控與可持續績效方面的要求，可能對融資可得性與融資條款產生不利影響，並推高可持續金融工具或一般融資安排的綜合融資成本。對於與可持續表現掛鈎的融資安排，未達成相關績效目標亦可能觸發定價調整，從而增加財務費用並影響現金流表現。
- » 同時，若本集團在氣候行動承諾、執行進展或信息披露的充分性與一致性方面未能達到利益相關方預期，可能削弱市場信任並引發負面反饋，進而影響業務合作機會、客戶與合作夥伴的續約意願以及市場競爭力。此外，若信息披露存在重大缺口或被認為具有誤導性，亦可能引發監管問詢或法律爭議，增加合規與法律成本並影響財務穩健性。



機遇編號	機遇類別	機遇驅動因素	影響業務板塊
O1	市場	綠色產品和服務投資	健康、快樂、富足、智造

機遇分析

使用情景：IEA NZE 2050

» 在 IEA NZE 情景下，全球年度能源投資需在未來十年提升至約 4.8 萬億美元 / 年，重點投向清潔能源、儲能、智能電網升級及終端電氣化，帶來持續的清潔技術投資機會，並帶動綠色產品與服務需求，同時強化碳信用市場價值。根據 MSCI 預測，在氣候承諾持續落實的前提下，全球碳信用市場價值或於 2030 年增至 70-350 億美元，並在 2050 年達到最高 2,500 億美元量級，為碳資產開發、綠色能源採購等創造增長空間。

» 可持續消費與服務方面，消費者與企業客戶對可持續屬性的偏好持續加強。普華永道《2025 年消費者調研》顯示，消費者願意為支持更具環境可持續性的產品支付高出 9.7% 的溢價。同時，綠色建築在全球多個市場普遍獲得更高租金或資產估值溢價，雖存在區域差異，但整體趨勢明確。市場端的付費意願正在為綠色產品、綠色運營與低碳服務提供更清晰的商業化基礎。

運營和財務影響

- » 全球綠色產品與服務投資的加速趨勢正推動復星各業務板塊在綠色供應鏈建設、能源效率提升、低碳設計及可持續服務領域持續深化創新與投入，穩步推進低碳產品升級與綠色運營轉型。依託長期積累的全球化運營經驗與價值投資能力，復星能夠在產業鏈的多個環節實現深度參與綠色轉型進程，將運營有效轉化為可持續價值增長。公司多元化的業務結構疊加清潔技術投資佈局，為綠色發展開闢多重收益路徑。既通過綠色產品與服務的溢價效應提升收入，又以節能降耗及碳資產管理優化成本結構與資本效率。憑藉廣泛的全球資本網絡及合作夥伴關係，復星具備以更優條件獲取綠色融資的優勢，從而支持各業務板塊的技術升級與發展擴張。長遠而言，持續推進綠色產品與服務投資亦將增強復星在全球低碳經濟轉型中的韌性與引領地位。

應對與轉型策略

復星及成員企業均已制訂氣候變化應對與轉型策略，充分考慮高排放和低排放兩種氣候情景，積極應對氣候變化風險。在制訂轉型計劃過程中，我們假設全球及本地監管環境保持相對穩定，技術創新持續推進，綠色產業及可持續消費市場需求不斷增長，並能夠獲得必要的資金與政策支持。同時，我們認識到，成功實施該轉型計劃需要在不同情景下保持靈活性和適應性，並依賴於全球及本地利益相關方的緊密合作、供應鏈體系的韌性提升，以及員工的積極參與和創新驅動。

復星國際氣候變化應對與轉型策略



1. 氣候變化適應

1.1 管理氣候災害

» 本集團訂立《復星國際危機管理工作指引》，明確包括氣候風險在內的 ESG 重大事故應急計劃的指引規範，並就業務連續性及危機管理問題開展員工培訓，及與其他利益相關方進行充分溝通。

» 為有效預防和及時處置洪水等因極端天氣導致的各種災害事件，確保業務的連續性與可持續性，本集團已建立相應的預警和應對機制，引導並督促成員企業按照本產業實際情況持續完善相關工作。

» 針對極端天氣引發的限電風險，本集團從生產連續性和能源保供兩個角度制訂應對方案，通過內部生產調峰、備用電源配置、獨立儲能系統建立、清潔能源佈局等舉措，最大限度減少限電對生產運營帶來的影響。同時圍繞各成員企業的產業需求，在前端加大創新技術投入，開展校企合作，從人才、設備等各方面確保復星在全球氣候模式轉化環境下的業務交付能力。

健康板塊

復星醫藥

針對颱風和洪水氣候物理風險，復星醫藥已建立防颱防汛管理機制，成立指揮小組負責防災、加固及救援，定期培訓演練，不斷優化應對流程，以提升運營適應性和恢復力，減少極端天氣帶來的損失。

資產韌性強化

建立氣候風險預警回應機制，對生產設施及易損資產開展預防性巡檢與加固改造，提升極端天氣抵禦能力。

應急設備配置

針對洪水等突發災害，配置應急設備，並定期維護更新，確保應急狀態下的快速響應。

快樂板塊

復星旅文

為有效預防和應對因颱風、洪水等極端天氣導致的各種災害事件，復星旅文已建立完備的預警和應急管理機制，加大防災基礎設施建設投入，並定期舉行安全培訓與應急演練，確保業務的連續性與可持續性。復星旅文旗下子公司均已根據自身運營及地理位置情況制訂合適的應急預案，保障員工與顧客安全。

復星旅文旗下度假村及酒店等在設計、選址階段便將洪水、降雪減少、海岸侵蝕風險等氣候物理風險納入考慮，通過嚴格開發管理以及長期監測雪山、海岸情況應對氣溫升高造成的降雪減少及海岸侵蝕風險。

富足板塊

復星葡萄牙保險

復星葡萄牙保險依託氣候變化影響研究中心（ICCC），持續強化對極端天氣與自然災害的識別、評估與應對。2025 年，復星葡萄牙保險已開發氣候風險地圖，並開始將基於地理位置的氣候風險因素嵌入財產保險定價與承保流程，以提升對野火、洪水等災害風險的精準識別與管理能力。由於相關因素融入定價及承保流程的工作目前仍處於起步階段，復星葡萄牙保險未來將持續推進有關工作，並逐步將其拓展至更廣泛的氣候相關風險。

復星葡萄牙保險面向客戶提供災前、災中及災後防護指引，並致力於發送高風險天氣警報，提醒客戶採取主動措施，提升防災減災與恢復能力。

此外，復星葡萄牙保險通過森林基金等項目支援生態系統修復與可持續森林管理，從風險管理與生態韌性兩端提升長期氣候適應能力。



鼎睿再保險

物理風險通過更頻繁和極端的天氣事件對財產再保險業務構成主要威脅，鼎睿再保險已採取積極措施，以提高應對氣候物理風險的洞察和能力，包括颱風等「主要風險」，以及洪水、冰雹、野火和乾旱等「次要風險」，具體應對措施包括：

» 建立災害模型及使用公開和內部資料密切監測風險敞口

» 利用災害模型預測季節性氣候事件的潛在損失

» 通過優化風險選擇及購買再保險來降低損失風險

» 加大資源投入開展相關研究，以精準評估財務影響，並優化風險管理策略

BFC

BFC 制訂《極端天氣預警及響應處置機制》，明確極端天氣應急工作的組織架構，設立保障組、防颱防洪組、宣傳聯絡組、善後理賠組等工作小組，通過「前期風險排查 - 氣象監測 - 險情發佈 - 現場處置 - 善後處理」具體流程妥善應對極端天氣事件，以最大限度減少公司人員受傷及財產損失。同時，BFC 針對颱風、暴雨等極端天氣風險採取更主動的適應策略，並落實相關氣候韌性措施，持續提升場所運營的應急響應與韌性水準。

智造板塊

海南礦業

海南礦業將應對極端天氣問題作為日常工作重點，通過《海南礦業股份有限公司生產安全事故應急預案》《海南礦業股份有限公司石碌鐵礦分公司防汛管理辦法》等一系列管理制度，明確洪水等災害相關預警和應對工作流程，並在每年根據實際情況不定期開展應急演練，確保管理機制的有效性。

1.2 打造韌性的供應鏈

為有效預防和及時處置洪水等因極端天氣導致的各種災害事件，復星制訂了分倉化、本地化戰略，從而有效抵禦潛在極端氣候事件的供給側衝擊，攜手合作夥伴共同打造具備氣候韌性的供應鏈。

分倉化

我們通過供應鏈數字化平台高效管理全集團累計超 7 萬家潛在供應商，在選擇供應商時，我們充分考慮供應商的多樣性和多元化，堅持實施分倉化策略。通過這一策略，我們的活躍供應商分佈全球各地，從而有力地保障了業務的連續性與可持續發展。

本地化

我們持續踐行本地化策略，通過本地採購，降低運輸成本，縮短供應鏈週期，增強供應鏈的響應速度，同時減少對遠距離供應鏈的依賴，降低因氣候變化導致的供應中斷風險。

健康板塊

復星醫藥

復星醫藥旗下復宏漢霖致力於打造可持續發展的供應鏈，優化供應鏈全生命週期運作機制，強化供應鏈風險管控。2025 年，復宏漢霖持續推進關鍵物料本地化替代進程。一方面加快本土品牌產品的驗證與替代應用，另一方面推動國際品牌物料供應商在國內開展國產化佈局與本地化生產，在嚴守產品質量標準的前提下，進一步降低關鍵物料供應風險。

快樂板塊

豫園股份

豫園股份及其成員企業持續推進供應鏈基礎設施與倉儲網絡能力建設，完善區域物流中心佈局並優化倉網結構，通過多節點庫存配置與跨區域調撥能力提升訂單履約穩定性與供應保障水準。相關舉措有助於在颱風、暴雨等極端天氣或突發事件導致的運輸受阻、局部倉儲節點運行受限等情境下，維持核心商品的持續供給與業務連續性，進一步增強供應鏈運營韌性與風險應對能力。

復星旅文

復星旅文及其成員企業通過本地僱傭和本地採購優先策略，與當地專業機構或民間組織的合作，致力於打造具有韌性的供應鏈。其中成員企業 Club Med 已訂立定量目標，至少 65% 的肉製品、奶製品及果蔬原材料到 2030 年實現本地化採購。按採購金額計，報告期內，復星旅文旗下太倉阿爾卑斯國際度假區本地採購比例達到 43%，三亞亞特蘭蒂斯本地採購比例達到 70%，Club Med 從當地度假村所在國家的採購比例達到 52%。



2. 氣候變化緩解

2.1 緩解運營對氣候的影響

復星遵守業務所在國家和地區的氣候相關法律法規，力圖以消耗最小的社會資源換取最大化的產品產出為原則。我們依靠成員企業共同致力節能減碳，緩解運營與生產對氣候變化的影響。因此我們與成員企業緊密合作，並制訂相關的政策、目標和方法。

我們的業務因所處不同地點及行業而面對不同的挑戰，我們的成員企業會相應地設計應對措施。本集團及成員企業將在未來嘗試通過包括以下方式有效管理及緩解運營及生產對氣候變化的不利影響。



推進綠色認證

復星將「推進綠色認證」作為提升環境績效、落實低碳運營的重要抓手。通過建立和推廣環境與能源管理體系、綠色工廠及綠色建築認證標準，本集團及旗下成員企業持續提升能源效率、優化資源利用，並促進氣候風險管理的體系化建設。

健康板塊

復星醫藥

復星醫藥嚴格遵循《綠色工廠評價通則》等國家標準，建立系統化的生產管理體系，並積極推動附屬公司綠色工廠創建。截至報告期末，復星醫藥旗下共計 15 家附屬公司通過了清潔生產認證、8 家附屬公司獲得了國家級 / 省級綠色工廠的榮譽稱號。

復星醫藥按照 ISO 14001 環境管理體系標準，制訂和執行包含所有附屬公司的環境管理要求。截至報告期末，復星醫藥共有 25 家附屬公司通過 ISO 14001 認證，佔其製造型附屬公司²總數的比例為 92.6%，並計劃未來將該認證覆蓋至所有生產型附屬公司。

同時，復星醫藥積極推動附屬公司獲取 ISO 50001 能源管理體系認證，持續提升整體能源管理水平。截至報告期末，復星醫藥旗下已有 7 家附屬公司通過 ISO 50001 認證。

² 不包含在建及計劃搬遷的附屬公司。

快樂板塊

豫園股份

豫園股份在建築行業中秉持節能降耗與環保設計的核心理念，遵循《綠色建築評價標準（GB 50378-2019）》，並承諾至 2025 年實現新建建築 100% 為綠色建築的目標。截至報告期末，豫園股份旗下項目獲得中國綠色建築、美國 LEED、WELL 認證項目總面積達 123.2 萬平方米。

豫園旗下舍得酒業已持續通過 ISO 14001 環境管理體系和 ISO 50001 能源管理體系認證。

復星旅文

復星旅文運用項目全生命週期管理的方法，將低碳理念貫徹在項目投資規劃、資產設計建造以及業務運營的各個環節。運營過程中的間接能源消耗是復星旅文最主要的碳排放來源，取得酒店與度假村綠色設計與運營認證有助於酒店和度假村在減少排放的同時滿足消費者綠色度假的需求。為此，復星旅文已訂立綠色建築認證目標，「到 2030 年，新建或深度改造的度假村 100% 取得 BREEAM 或 LEED 銀獎或其他等同的認證」。

截至報告期末，Club Med 65% 的新建或深度改造的度假村已經取得 BREEAM 或等同認證（或正在認證過程中），97% 符合條件的度假村獲得 Green Globe 認證；三亞亞特蘭蒂斯、太倉阿爾卑斯國際度假區及麗江地中海國際度假區獲得 LEED 新建建築類別金級認證。此外，三亞亞特蘭蒂斯獲得國家三星認證綠色建築設計與運營認證、EarthCheck 金質認證；三亞亞特蘭蒂斯、地中海鄰境·千島湖度假村及 Club Med 長白山度假村獲得中國五葉級綠色飯店認證。



富足板塊

復星葡萄牙保險

復星葡萄牙保險推進環境管理系統的開發與實施，對標 ISO 14001 標準要求，不斷完善環境管理與運營管控機制，並通過綠色建築與運營場所升級推進綠色認證實踐。

復星葡萄牙保險位於里斯本的新總部辦公樓項目在設計階段已對標 LEED、WELL 及近零能耗建築 (NZEB) 等國際可持續建築標準，並通過創新外部遮陽系統與高效照明設計，預計減少太陽輻射熱吸收，並降低照明能耗。

2025 年，復星葡萄牙保險在波爾圖啟用新的辦公及客戶體驗空間，在空間規劃與裝修改造中引入 LEED 綠色建築認證標準，並同時對標 WELL 等健康建築標準，以國際認可的評價體系提升運營場所的能效與環境表現及員工體驗。



鼎睿再保險

鼎睿再保險致力於在日常運營中提升能源效率與減少環境影響，以增強低碳運營能力，同時促進員工健康與福祉。鼎睿再保險的總部於 2023 年獲得 LEED 金級認證，並在 2024 年獲得 WELL 鉑金級認證。此成就展現了鼎睿再保險在可持續運營方面的努力以及在工作場所創新方面的全球領先地位。

BFC

BFC 在規劃初期即引入並遵循美國 LEED 標準，並於建造初期獲得 LEED 金級認證。通過持續踐行低碳節能理念，BFC 於 2022 年以全球最高分榮獲 LEED 鉑金級認證，體現其在綠色建築運營管理與低碳發展方面的長期堅持與成效。

智造板塊

海南礦業

海南礦業持續推進環境與能源管理體系建設。截至報告期末，海南礦業本部、石碌鐵礦及昌江欣達分別獲得 ISO 14001 環境管理體系認證。同時，海南礦業本部及石碌鐵礦分公司已取得 ISO 50001 能源管理體系認證，進一步強化能源績效與節能減排的系統化管理。此外，石碌鐵礦被納入「海南省綠色礦山名錄」，體現其在綠色礦山建設與生態環境管理方面的階段性成果。

優化能源結構

健康板塊

復星醫藥

復星醫藥通過推動內部光伏電站建設，截至報告期末，復星醫藥內部光伏發電站發電總量達到 3,137 萬餘千瓦時，較 2024 年增長 2.15 倍，相當於減少 16,645 噸碳排放。復星醫藥鼓勵缺乏分散式可再生能源發電系統安裝條件或者資源不足以滿足綠電消費需求的成員企業根據當地電力交易市場提供的交易服務品種採購綠電，並適時參與分散式發電市場化交易，2025 年共計採購綠電約 4,570 萬千瓦時，相當於減少 24,248 噸碳排放。2025 年，復星醫藥清潔能源（包括天然氣、太陽能和外購綠電）的使用佔比達 21.04%。

快樂板塊

豫園股份

為降低生產運營對氣候變化的影響，豫園旗下舍得酒業將清潔電力納入廠區用能優化路徑，推動分佈式光伏項目建設。報告期內，舍得酒業在包裝中心與釀酒車間屋頂建設光伏項目，每年預計發電 480 萬千瓦時，每年減少碳排放約 2,575 噸二氧化碳當量。



復星旅文

復星旅文旗下 Club Med 和三亞亞特蘭蒂斯持續提升清潔和可再生能源佔比。2025 年，Club Med 度假村 61% 用電量來自可再生能源（包括來自可再生來源的電力以及自發或購買的光伏電力）；2025 年，三亞亞特蘭蒂斯通過綠證採購綠電 8,229 兆瓦時。

富足板塊

復星葡萄牙保險

復星葡萄牙保險通過用能結構優化與能效提升，降低運營活動對氣候變化的影響。在既有節能舉措基礎上，復星葡萄牙保險進一步推動運營用電向可再生能源轉型，訂立逐步實現葡萄牙境內運營用電 100% 來自可再生能源的目標（不包括 Luz Saúde）。同時，復星葡萄牙保險新里斯本總部項目計劃採用地熱等低碳能源技術，以提升能源使用效率並減少對常規電力與化石能源的依賴。復星葡萄牙保險亦持續推行 LED 照明替換、混合辦公模式及減少紙本文件使用等措施，協同降低能源消耗與資源浪費。

智造板塊

海南礦業

海南礦業積極推動綠色電力應用，提升清潔能源使用比例：

- » 洛克石油（成都）八角場部分儀表供電採用太陽能，提升能源利用效率。
- » 星之海氫氧化鋰新建項目在廠房屋面安裝分散式光伏發電系統採用「自發自用、餘量上網」的模式促進可再生能源應用。該項目於 2025 年 5 月起投入使用，2025 年發電量約 202 萬度，相當於減少了 1,072 噸二氧化碳排放，進一步提升綠色電力使用比例。

提升能源效益

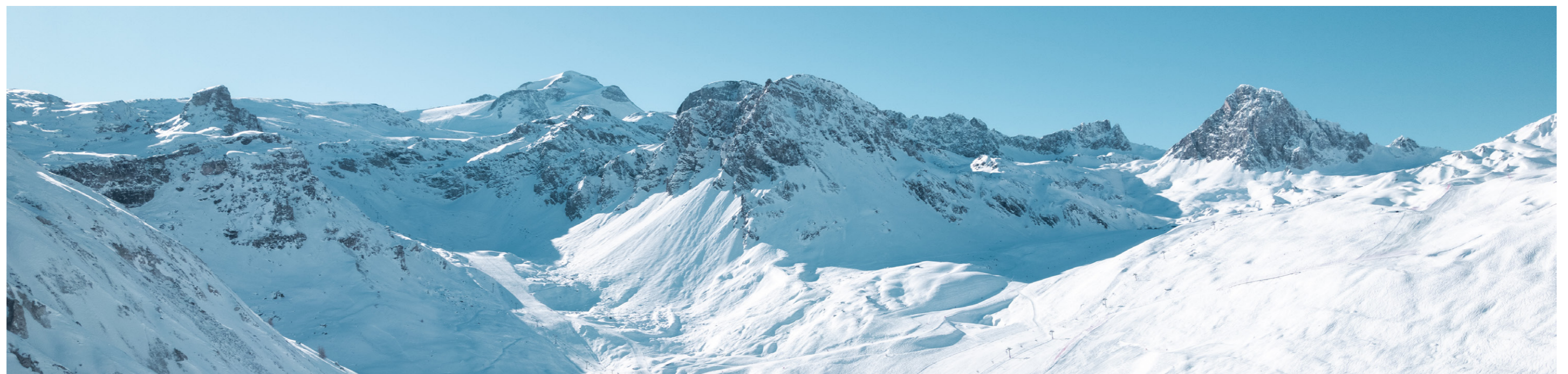
健康板塊

復星醫藥

復星醫藥推進節能技改與用能精細化管理，重點聚焦餘熱回收利用、提升設備運行效率以及跨廠區能耗協同管理等措施，實現節能降本並減少運營相關排放。2025 年重點進展包括：

- » 復星雅立峰（大連）生物製藥有限公司對廠房空調冷凝水排放系統進行技術改造，增設冷凝水回收控制閥組，將原本進入降溫池的餘熱回收並轉化為建築供暖熱源。報告期內實現節省蒸汽費用超人民幣 44 萬元，創造經濟收益超人民幣 35 萬元；
- » 錦州奧鴻藥業有限責任公司對車間貼標機設備開展零部件優化，成功將設備綜合效率由 54% 提升至 62%。包裝線整線每小時可節約用電約 65 度，2025 年累計節約用電約 2,434 度。
- » 重慶藥友製藥有限責任公司啟動工廠能耗聯合管理項目，通過跨廠區交叉審計識別高能耗系統中的節能機會，推動建立標準化能源管理體系並實現節能降本。報告期內共識別節能改造機會點 45 項，並通過製冷、空調等系統的數字化與智能控制優化，項目年化節能收益預計可達人民幣 168.37 萬元。

2025 年，復星醫藥從生產設備能效優化、運營設施能效優化和能源使用管理優化三方面綜合開展能效提升管理，共節省電 1,647.13 萬千瓦時，節省天然氣 40.25 萬立方米，節省外購蒸汽 6,737.69 噸，對應減少碳排放量超過 11,811 噸二氧化碳當量，綜合能耗強度同比 2024 年下降 6.8%。2025 全年復星醫藥環保總投入人民幣近 8,000 萬元。



快樂板塊

豫園股份

豫園股份旗下舍得酒業通過節能改造與能源系統精細化管理提升能源效益。2025 年，舍得酒業實施「蒸汽供熱優化管理項目」，配置蒸汽流量計並在產汽、輸汽、用汽各環節落實節能措施，實現全年節約能源成本人民幣 601 萬元，減少約 5,600 噸二氧化碳排放。與此同時，舍得酒業對高溫冷卻水進行餘熱回收、淨化並循環使用，降低加熱環節能耗並減少天然氣消耗，並將廢水厭氧環節產生的沼氣收集提純為生物天然氣，報告期內，該項目累計提純生物天然氣 224.61 萬立方米，相當於減少碳排放 5,347.55 噸二氧化碳當量。

復星旅文

復星旅文及附屬公司持續推動高效節能舉措，以降低自身運營碳足跡。報告期內，復星旅文旗下 Club Med 位於全球多地度假村實施了一系列節能升級項目，包括生活熱水管系統改造、高隔熱性能材料應用、建築能源管理系統（BEMS）安裝及熱泵設備部署，同時積極探索數智化能源優化方案。截至報告期末，已有 58% 的度假村配備建築能源管理系統，24% 的度假村採用「智能客房」系統，以精準控制客房能源消耗。復星旅文旗下三亞亞特蘭蒂斯制訂最佳節能標準作業程序（SOP），優化設備運行策略，並定期維護與升級技術設備，根據實際需求靈活調度現有系統，確保其節能效能始終保持最佳狀態。報告期內，復星旅文能耗強度同比下降 18.4%。

富足板塊

BFC

BFC 在推進綠色低碳運營過程中，採用合同能源管理（EMC）模式，投入超千萬元人民幣實施能效提升工程，對暖通系統進行全變頻改造並引入算法優化控制策略，同時完成高效照明光源替換及智能照明控制系統升級，以降低核心系統能耗並提升能源利用效率。此外，BFC 發佈《BFC 綠色租賃指引》，為租戶提供能源分析與設備升級等支援，帶動商業空間相關方共同推進低碳轉型，從而降低運營環節的能源消耗與用電相關排放。

智造板塊

海南礦業

海南礦業持續通過數字化與精細化管理提升能源使用效率，以降低運營能耗並緩解運營對氣候變化的影響。2025 年，海南礦業旗下石碌鐵礦的智控中心正式建成投用，實現生產、安全、機電及調度等環節的數據互聯與集中監控。該平台通過集中數據分析與可視化管理，實現對關鍵設備和系統運行狀態的即時監測與統一調度，能及時識別高能耗工序與異常用能情況，有效減少無效能耗與重複作業，從而提升整體能效水準並減少用能排放。

負責任保險運營

富足板塊

復星葡萄牙保險

復星葡萄牙保險在將可持續理念嵌入保險運營與風險管理方面取得階段性進展，持續提升負責任保險運營能力。報告期內，復星葡萄牙保險圍繞聯合國環境署金融倡議（UNEP FI）《可持續保險原則》（PSI）發佈進展披露，系統說明其在承保、投資及利益相關方管理中融入氣候與可持續發展考量，將 ESG 因素嵌入保險業務全流程的管理框架。

鼎睿再保險

作為聯合國環境規劃署金融倡議（UNEP FI）保險業可持續發展原則（PSI）簽署方，鼎睿再保險將 ESG 實踐、企業韌性和可持續性進一步結合於企業運營、管理和戰略之中，並與利益相關方展開推動 ESG 及可持續保險方面的密切合作。為了避免承保具高度氣候相關風險的被保險項目，鼎睿再保險採取了多項舉措，包括通過年度再保險條約續保、定期審查承保假設，對新業務進行審慎替代。此外，鼎睿再保險實施社會與環境負面篩選清單，並定期審查以反映最新進展及市場慣例。

員工參與

在運營過程中，我們監督和指導成員企業的節能減排工作，鼓勵成員企業積極尋求低碳發展機會、探索循環經濟模式。我們持續加強碳中和的宣傳教育工作，開展多種形式的碳管理培訓，普及碳達峰、碳中和知識與專業能力，持續開展節能減碳、綠色低碳等宣傳活動，增強員工綠色低碳意識，開展外部交流。

本集團已連續六年舉辦 ESG 文化周，通過多種活動形式推動 ESG 文化在全體員工中的傳播和知識普及。2025 年本集團各成員企業各自開展對應的氣候變化、ESG 等主題培訓，向員工傳遞綠色理念，幫助他們將可持續發展理念融入工作與生活，共同助力氣候變化應對。

報告期內，本公司及碳中和重點關注成員企業共計開展約 580,159 小時的 EHS 培訓，人均培訓小時數約為 7.6 小時，EHS 計劃培訓完成率達到 100%。同時，本集團每年評選和表彰「EHS 先進集體」和「EHS 先進個人」等，以激勵成員企業對 EHS 工作的積極性。

2.2 緩解供應鏈對氣候的影響

復星努力打造透明、公平、綠色的供應鏈，通過一系列舉措積極應對氣候變化。我們開展供應商 ESG 審計，推行綠色採購和綠色物流策略，並推動建立供應鏈追溯體系，以提升整個供應鏈的環境績效。在《復星集團供應商行為準則》中，我們明確向供應商提出節能減碳與環境保護的要求，與供應商的日常交流和培訓活動中加強宣貫。同時，我們與供應商分享優秀實踐，並在復星生態內部分享供應鏈脫碳的成功經驗。

供應商 ESG 管理

為了鼓勵供應商在應對氣候變化方面採取積極行動，本集團明確將 ESG 相關要求納入供應商准入評審和績效評估考核，以此作為供應鏈綠色轉型的重要策略。報告期內，我們與成員企業一起對通過供應鏈數字化平台管理的合作供應商進行 ESG 風險評估，如：復星醫藥更新供應商行為準則，進一步明確供應商在環境與合規等方面的要求，強化供應鏈 ESG 管理基礎，並加入製藥供應鏈倡議（PSCI），推動供應鏈責任管理與國際標準接軌；Tom Tailor 與可持續供應鏈倡議組織合作，由第三方每年對一級供應商和關鍵二級供應商開展社會和環境責任審核。有關復星及其成員企業開展供應商 ESG 審計的詳情，請參閱《復星國際 2025 年 ESG 報告》。

綠色採購

我們致力於為消費者提供可持續的產品，從原材料階段便關注其環保和低碳屬性，優先選擇具備可持續認證的供應商，積極推行綠色採購。我們鼓勵成員企業優先採購具有可持續認證的原材料，持續加強原材料的溯源工作。如：復星旅文旗下 Club Med 發佈《海鮮章程》等制度文件，增加採購經過可持續原則認證的產品。在報告期內，Club Med 對度假村餐飲使用的蛋類產品提出更負責任的採購安排；Wolford 要求其紗線、面料及輔料供應商接近 100% 通過 OEKO-TEX Standard 100 認證，並將相關認證作為新供應商准入前提，以推動原材料採購向更環保與可持續方向轉型；豫園股份將供應商是否使用可持續認證包裝材料納入考核指標，優先與具備國際供應鏈責任採購聯盟（Sedex）、森林管理委員會（FSC）等認證的供應商合作。有關復星及其成員企業開展綠色採購的詳情，請參閱《復星國際 2025 年 ESG 報告》。

綠色物流

我們關注在物流運輸過程中產生的碳排放，積極打造高效、智能、低碳的物流體系。如：豫園股份推進綠色物流與倉配減碳，通過提升新能源設備與車輛使用比例、優化倉儲佈局、推進集中配送與路線優化等措施，降低運輸與倉儲環節能耗。旗下舍得酒業在報告期內叉車的新能源佔比提升至 98%，內部轉運車輛中電動車佔比 71%；Club Med 的採購與物流部門將「減少溫室氣體排放」相關指標納入運輸環節的關鍵考核指標，並持續對運輸供應商表現進行詢證與評估；海南礦業石碌鐵礦分公司推進綠色運輸，與合作運輸公司簽署協定，以新能源車輛替代傳統重型柴油車輛，並推動成品礦外運由公路運輸轉向鐵路運輸。

供應商減排參與

我們積極與供應商合作，通過碳排放數據透明化、技術支持與能力建設等，鼓勵供應商採取可持續發展措施，提升能源效率並推動低碳轉型。如：豫園股份將周轉箱返回供應商循環使用，並要求禮盒供應商配備可做運輸包裝的瓦楞紙箱，降低包裝材料的消耗量。此外，我們亦與供應商攜手開發低碳產品，如：復星旅文旗下 Club Med 與其供應商合作，創新推出塑膠含量更低且可重複使用的環保洗浴用品包裝，減輕產品的環境負擔。

案例

Tom Tailor 強化綠色供應鏈管理

Tom Tailor

2025 年，Tom Tailor 持續推進供應鏈環境管理。在有害化學物質零排放（ZDHC）項目中，一級及二級供應商廢水檢測結果達標率分別為 97% 及 91%，體現 Tom Tailor 在供應鏈污染防治與環境風險管控方面的持續進展。

同時，Tom Tailor 持續完善供應鏈化學品管理。2025 年，基於生產限用物質清單（MRSL）的 ZDHC InCheck 化學品清單數字化評估結果顯示，一級及二級供應商的平均 MRSL 達標率分別為 97% 及 90%。此外，Tom Tailor 依託 RETRACED 數字化供應鏈追溯平台，實現產品供應鏈、生產及運輸流程 100% 數字化與可追溯，進一步提升供應鏈透明度與環境管理能力。



2.3 緩解投資對氣候的影響

復星不僅關注投資組合的穩健回報，同樣重視投資組合對氣候變化所產生的影響。為此，本集團構建了完善的責任投資體系，將氣候變化因素納入投融資管理全生命週期，並鼓勵被投企業持續改善其環境影響。

➤ 全生命週期管理

本集團在投資管理系統中嵌入了 ESG 模塊，從而將氣候變化相關風險識別與影響評估納入各類資產的全生命週期管理過程中。

責任投資階段	行動描述
投資目標甄選階段	<ul style="list-style-type: none"> » 我們整合包含環境保護在內的責任投資因素進入投資決策流程中，並對潛在投資目標開展環境相關定性分析。 » 我們根據《責任投資正面及負面篩選清單》明確投資項目的行業類型，並在立項會上說明。
投資項目推進階段	<ul style="list-style-type: none"> » 我們根據《ESG 責任投資盡調清單》對投資項目開展盡職調查，綜合考慮潛在投資目標的溫室氣體排放、能源使用效率以及氣候應對策略，全面地評估投資目標的長期價值和氣候相關風險，最終在投決會進行匯報。
投後管理及產業運營階段	<ul style="list-style-type: none"> » 我們定期針對被投企業開展 ESG 評估自查，考核維度包含氣候變化響應及碳中和路徑、責任投資或清潔技術投資。 » 我們通過行使代理投票權，支持被投企業在氣候變化方面採取更負責任的行為。

➤ 碳定價應用

復星積極關注碳市場及潛在碳交易目標，預計在碳配額制度下部分成員企業會產生碳配額收益，對沖本集團碳成本上升的潛在消極影響。在個別投資決策中，我們將碳價納入估值模型，進行碳稅敏感性分析，充分考慮氣候風險與機遇。

8 富足板塊

復星葡萄牙保險

2025 年，復星葡萄牙保險在其轉型計劃中正式實施內部碳價機制，對葡萄牙境內（不含 Luz Saúde）運營排放（範圍 1、範圍 2 及商務差旅相關範圍 3 排放）設定 100 € /tCO₂e 的內部碳價，並按排放量計提資金投入森林基金（Florestas de Portugal）。該機制通過將排放成本顯性化並與資金投入掛鉤，形成「排放—定價—自然投資」的閉環管理，強化氣候風險內化與長期減排激勵。按 2025 年的排放水平測算，依據該內部碳定價機制對應的投入資金約為 380,500 歐元。其中，復星葡萄牙保險此前已向森林基金投入 600 萬歐元資金，該金額明顯高於按照此項內部碳定價機制所需承擔的水平。



3. 低碳與可持續轉型

3.1 創新可持續產品和服務

復星開發了一系列可持續的產品和服務，努力提升綠色產品和服務在總營收中的比重，旨在為企業客戶和零售客戶提供豐富的低碳選擇。在營銷活動中，我們亦積極融入可持續發展意識宣傳，倡導低碳生活方式，傳播綠色低碳的理念，加強客戶對復星綠色、低碳品牌形象的認同，吸引更多具備可持續消費理念的客戶群體。

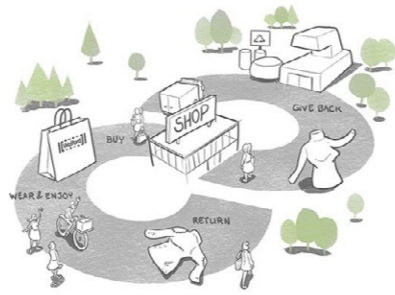
快樂板塊

復星旅文

復星旅文持續以可持續旅遊為導向，打造低碳與可持續的旅遊產品，並將可持續理念融入消費者體驗與互動場景。2025 年，復星旅文協同旗下 Club Med、三亞亞特蘭蒂斯及迷你營（Miniversity）等品牌，將聯合國可持續發展目標（SDGs）引入度假村及營地課程體系，通過主題活動、研學課程及互動體驗，打造面向家庭與青少年客群的「可持續發展認知與實踐課程」，引導消費者在旅途中參與低碳與環保實踐，提升可持續旅遊的教育性與參與性。

Tom Tailor

Tom Tailor 以「為循環而設計」為產品開發理念，將可持續時尚轉化為消費者可感知、可參與的產品與服務。Tom Tailor 為消費者提供舊衣回收服務，鼓勵消費者參與衣物回收與再利用，推動紡織品資源循環利用。報告期內，Tom Tailor 進一步完善舊衣回收服務體系。自 2025 年春季起，Tom Tailor 與維修服務合作夥伴 MENDED 推出衣物維修服務，通過延長衣物使用壽命，減少因頻繁更換帶來的環境負荷，倡導更可持續的穿著與消費方式。據階段性統計，該項目推出以來累計回收舊衣約 11 噸。此外，Tom Tailor 推進產品信息透明化實踐，在商品端設置二維碼信息入口，便於消費者掃碼了解產品旅程等關鍵信息，支持消費者做出更負責任的購買與使用決策。



Wolford

作為高奢貼身服飾領域的全球領導者，Wolford 的生產流程符合全球領先的可持續性標準。Wolford 自 2015 年起成為藍標（Bluesign®）認證的合作夥伴，確保所用化學品與染料符合對人類健康及環境保護的高標準要求。Wolford 致力於提高可回收材料的使用比例，並持續擴大環保包裝的應用範圍。Wolford 的生產設施已獲得 OEKO-TEX® StEP 認證，並計劃於 2026 年 5 月前實現約 80% 的產品獲得 OEKO-TEX® Made in Green 標籤認證。公司僅與符合嚴格的生態和社會標準的供應商合作，相關標準包括 OEKO-TEX® 及歐盟《關於化學品註冊、評估、許可和限制的法規》（REACH）。Wolford 在整個價值鏈中優先選用安全且可回收的材料，並將可再生能源使用、水資源保護及社會責任考量融入生產流程，保障其產品的可持續屬性。

富足板塊

鼎睿再保險

鼎睿再保險致力於開發創新解決方案，為亞洲及其他新興市場提供更具針對性的風險保障。2025 年，鼎睿再保險發行一筆規模約 5,000 萬美元的巨災債券，覆蓋中國、日本及印度地震風險以及日本颱風風險。此債券的發行是應對亞洲不斷上升的巨災風險的重要進展，尤其是印度的風險被首次納入 144A 災難債券中。

報告期內，鼎睿再保險持續關注亞洲新興市場及其他地區中產階層在自然災害保障方面的缺口。通過深化風險研究和推進產品創新，鼎睿再保險不斷完善兼具可負擔性與可持續性的保險解決方案，致力於提升弱勢群體應對氣候風險的韌性。同時，鼎睿再保險參與區域性自然災害風險池，持續提供從風險評估到災後快速恢復的全流程風險管理解決方案，從而支持在氣候變化背景下的長期韌性建設。

復星葡萄牙保險

復星葡萄牙保險致力於推出與可持續發展目標相銜接的金融產品，支援低碳與可持續轉型。2025 年，復星葡萄牙保險參考歐盟《可持續金融信息披露條例》（Sustainable Finance Disclosure Regulation, SFDR）的相關要求，在其投資型保險產品設計與信息披露中融入環境與社會因素篩選機制，將可持續投資方法納入資產配置與風險管理流程。復星葡萄牙保險亦提供與可持續投資指數掛鉤的儲蓄型產品，將環境與社會因素納入資產配置邏輯，使客戶在實現長期收益目標的同時支持可持續發展議題。此外，復星葡萄牙保險通過旗下管理平台推進具有可持續屬性的投資基金，例如以森林與自然資源管理為核心的基金產品，支持自然碳匯與生態修復項目。



3.2 投資可持續產品和服務

為了應對氣候變化挑戰並增強適應氣候變化的能力，本集團積極佈局清潔技術賽道，通過產業整合和投資，努力實現新能源、綠色材料、儲能回收、環境治理等產業佈局，推動產業實現節能減排和產品高質化目標，踐行產業綠色轉型的使命。復星逐年加大新能源、儲能等企業的投資，2025 年，能源環保總投資金額超 6 億元人民幣，約佔參股總投資金額的 40%。清潔技術賽道具體情況詳見《復星國際 2025 年 ESG 報告》。

● 海南礦業佈局清潔能源，實現高碳資產可持續轉型

海南礦業積極推動產業轉型，「新能源」「鐵礦石」「油氣」共同構成三大核心業務板塊，以「產業運營+產業投資」雙輪驅動，把握海南自貿港機遇，致力成為戰略性資源領域的國際化產業集團。

在新能源領域，公司通過子公司海南星之海新材料有限公司投資建設年產 2 萬噸電池級氫氧化鋰項目。該項目總投資約 10 億元人民幣，已實現生產線全流程貫通，於 2025 年進入穩定生產階段，2026 年初單月產量突破 1,200 噸，標誌着項目步入規模化運營。

為完善上游資源佈局，公司投資並控股馬里 Bougouni 鋰礦，實現「礦山資源+鋰鹽加工」一體化發展。2025 年礦山實現商業化生產並完成首批發運，2026 年初首批約 3 萬噸鋰精礦運抵海南洋浦，為氫氧化鋰項目提供穩定原料來源，標誌着公司新能源產業鏈關鍵環節正式打通。



我們列舉部分 2025 年本集團投資的綠色消費和服務行業企業案例：

本集團投資的哈囉構建以共享兩輪出行、順風車及小哈換電為核心的多元化出行生態，致力於為消費者提供綠色、低碳的出行選擇。依託覆蓋全國多個城市的服務網絡，哈囉通過共享出行模式有效提升交通資源利用效率，減少對私家車出行的依賴，持續推動城市交通向低碳化轉型。

本集團參股的恆鑫科技專注於可生物降解餐飲具的研發、生產與銷售，相關產品可自然降解，有助於減少傳統塑膠使用並推動低碳消費。恆鑫科技持續推進材料創新，報告期內已實現可降解餐具的批量供貨，承接海外訂單，推動綠色替代材料的規模化應用。2025 年 1-6 月，恆鑫科技可生物降解產品的銷售收入佔主營業務收入的 50.56%。

本集團投資的百望股份聚焦財稅數字化服務，持續以數字化方案推動企業運營提效與綠色轉型。2025 年，百望股份的稅務發票合規管理方案及財稅管理方案已全面兼容電子發票，可支持企業實現發票管理、交易管理及合規管理數字化，推動無紙化辦公場景落地，持續為企業客戶提供更高效、更低碳的數字化服務體驗。

3.3 為低碳和可持續轉型融資

我們積極提升 ESG 績效表現，截至本報告發佈日，我們在根據最新 MSCI 5.0 版標準的 ESG 評級中榮升 AAA，恒生可持續發展評級保持 AA-，入選標普全球《可持續發展年鑑 2026》並連續位列中國最佳 1%；富時羅素 ESG 評分升至 4.2 分，並連續第五次入選 FTSE4Good 成份股。

本集團於 ESG 領域的優秀表現幫助本集團開拓資金來源，降低融資難度，並獲取低成本資金，如政府節能專項資金、發行綠債、獲得綠色基金投資等。憑藉優異的 ESG 表現，復星獲得了全球領先金融機構的認可和投資。復星國際獲得眾多頭部 ESG 基金管理人持倉。

報告期內，復星持續運用可持續發展掛鉤融資工具拓展低碳與可持續轉型資金來源。2025 年，復星完成到期銀團貸款再融資，新籌組三年期可持續發展掛鉤銀團貸款首批規模達 6.75 億美元等值，並延續綠鞋機制吸引新增銀行參與；該貸款於 2025 年 9 月完成簽約時總籌組金額增至 9.10 億美元等值，創公司近 5 年離岸銀團貸款規模新高，並刷新 2025 年以來離岸市場民營企業同類貸款規模紀錄，體現資本市場對復星國際可持續發展與融資結構優化方向的認可。



復星國際舉行9.1億美元等值銀團貸款簽約儀式

● 快樂板塊：復星旅文旗下 Club Med 運用可持續掛鉤融資打造可持續度假模式

2025 年初，復星旅文旗下 Club Med 引入全新 ESG 績效指標，將其信貸安排轉化為可持續掛鉤貸款。該策略性舉措通過三項核心指標影響融資成本，包括：(1) 新度假村建設取得生態認證；(2) 減少範圍 1 及範圍 2 溫室氣體絕對排放量；(3) 降低位於缺水地區度假村的取水量。該機制通過「以績效換資金」的方式，將可持續發展目標嵌入融資條款，以在資本策略、環境責任及長期可持續經營之間建立更緊密的聯繫，助力全球旅遊業向低碳、環境友善方向轉型。

4. 溝通與行業參與

4.1 參與氣候倡議

復星及其成員企業積極響應國內外氣候變化相關倡議與聲明，並攜手各利益相關方，共同推動公正氣候轉型，邁向可持續的未來。復星自 2014 年加入聯合國全球契約組織（UN Global Compact）以來，始終堅守可持續發展承諾。

快樂板塊

復星旅文

復星旅文成員企業 Club Med 於 2017 年加入「行動支持負責任的旅遊業」（ATR）倡議組織。隨後，Club Med 於 2018 年加入 Act4Nature 計劃，自願承諾保護生物多樣性及應對氣候變化，並制訂相關目標。2024 年，Club Med 進一步簽署 RespectOcean 的「可持續旅遊聯合承諾」（Committed Tourism），協同推進海洋生態與生物多樣性保護。

此外，Club Med 是非政府組織 Agrisud 在旅遊業的首席合作夥伴。自 2008 年起，Club Med 便與 Agrisud 合作「綠色農業」項目，通過度假村採購當地小型家庭農場的農產品，以「生態農業」原則指導農民可持續利用土地。生態農業有助於碳固存，而本地化採購亦大幅減少運輸過程中的碳排放，為緩解氣候變化貢獻力量。



富足板塊

復星旗下富足板塊多家成員企業亦已簽署聯合國環境規劃署金融倡議《可持續保險原則》（PSI）及《聯合國負責任投資原則》（PRI），積極推動綠色金融與可持續保險，充分展現其在應對氣候變化與承擔企業責任方面的領導力與前瞻性。

復星葡萄牙保險

我們摘錄了復星葡萄牙保險 2025 年部分氣候相關倡議組織加入情況和公開氣候倡導成果：

淨零資產所有者聯盟 (NZAOA)

» 承諾 2050 年前實現投資組合淨零排放

UNEP FI 《可持續保險原則》 (PSI)

» 復星葡萄牙保險於 2025 年發佈 PSI 進展報告，披露在將可持續與氣候因素融入承保與投資、強化氣候風險管理及推進外部宣導等方面的階段性成果，持續推動保險業低碳轉型

《負責任投資原則》 (PRI)

» 作為 PRI 簽署方，復星葡萄牙保險持續將 ESG 因素納入其投資流程，並不斷完善內部指引、擴展 ESG 數據覆蓋範圍及加強投資組合監測，以支持更具可持續性及更為審慎的投資決策。

UNEP 保險轉型論壇

» 復星葡萄牙保險積極參與 UNEP 保險轉型論壇，與同業協作推動最佳實踐，並支持保險業在向低碳及更具韌性的經濟轉型過程中發揮作用。

里斯本承諾—歐洲綠色之都 2020 與 2030 氣候行動計劃

» 承諾在能源、水資源、空氣質量、循環經濟、城市參與、建築熱負荷減排及綠色交通等方面採取行動

《聯合國氣候變化框架公約》 締約方大會 (COP30)

» 持續參與聯合國氣候大會相關平台與行業對話，與行業共同探討氣候變化應對策略與企業責任，推動保險業在淨零轉型、風險管理與信息披露等議題上的交流與行動

4.2 行業賦能與分享

圍繞氣候變化與低碳轉型，本集團在自身運營中持續推進減碳與氣候治理的同時，積極發揮產業與投資平台優勢，通過培訓、交流與資源對接等多種形式，推動氣候相關能力建設與經驗共享，賦能行業與生態夥伴共同提升應對氣候變化的能力。

● 復星國際：AI 賦能雙碳轉型交流活動

本集團依託「星光加速計劃」等創新平台，持續促進氣候相關知識與技術的行業交流及能力提升。2025 年 11 月，「星光加速計劃」聯同「私募股權行業 ESG 倡議」（CID）等機構於上海外灘金融中心舉辦「AI + 雙碳」閉門專場活動。

活動匯聚地方政府、投資機構、企業及國際組織等多方專業人士，通過主題分享、項目路演及圓桌討論等形式，圍繞人工智能在碳管理、能源效率提升及低碳產業升級中的應用展開深入交流與經驗分享。活動精選八家具備技術壁壘及商業潛力的優質項目進行專場路演，為項目提供融資展示、現場交流及資源對接機會，以開放式創新促進中小企業的協同發展，為「雙碳」目標下的產業升級注入「AI + 資本」動力引擎。

本集團各成員企業亦積極參與各類氣候相關行業平台與合作項目，通過經驗分享與實踐交流，持續為低碳轉型與可持續發展貢獻力量。

😊 快樂板塊

豫園股份

2025 年，豫園股份憑藉在環境與氣候治理方面的突出表現受邀成為「可持續全球領導者大會」特別合作夥伴，並與新浪財經聯合主辦「黃浦豫園之夜」主題活動。該活動聚焦氣候責任與低碳轉型，通過主題分享與對話交流匯聚企業管理層及行業夥伴，促進在氣候風險管理、減排路徑與低碳轉型實踐等方面的經驗分享與資源對接。借助主流媒體與行業機構的協同傳播，豫園股份進一步發揮在氣候議題宣導與跨界協作中的示範帶動作用。



🛡️ 富足板塊

復星葡萄牙保險

復星葡萄牙保險通過設立氣候變化影響中心（Impact Centre for Climate Change, ICCC）與高校、研究機構及再保險機構等外部夥伴合作，圍繞洪水、野火等氣候風險議題開展研究與交流，推動氣候科學成果在保險風險管理中的應用，並促進相關方法在行業內的傳播與共享。2026 年 1 月，復星葡萄牙保險舉辦 ICCC 年度氣候研究與行業交流會議，會上正式啟動對森林火災風險的研究，並強調推動將氣候科學成果轉化為實際風險管理的應用。此舉進一步強化了 ICCC 作為氣候知識共享與行業能力建設平台的重要作用。



鼎睿再保險

鼎睿再保險積極與政府、監管機構、學術界及行業夥伴就可持續保險與氣候變化相關議題開展交流合作，通過舉辦行業研討會和工作坊，鼎睿再保險分享關於氣候風險評估及實踐的最新發展見解。例如，在報告期內，鼎睿再保險於菲律賓舉辦了一場名為「具韌性的保險公司：氣候、合規與新一代資本」的專題研討會。該研討會討論了菲律賓的氣候風險及以數據為基礎的韌性保險解決方案，並探討如何將氣候風險數據轉化為承保實踐與產品創新，促進了寶貴的行業經驗交流。與此同時，鼎睿再保險也通過 [Knowledge Hub](#)——公司的公開知識平台，發表關於可持續保險的專題見解文章。這些文章探討了如何將氣候與可持續發展因素融入保險價值創造及產品設計之中，進一步促進業界知識共享，以共同應對氣候挑戰。



經營韌性評估

我們分別在低排放與高排放情境下對重大風險及機遇以及它們對本集團運營的潛在影響進行了分析，了解風險影響的業務板塊、國別和價值鏈差異。情景分析表明，復星在不同氣候情景下面臨不同程度的轉型風險及物理風險，且不同的轉型風險與物理風險對各個產業板塊及運營點所在國家的影響程度各不相同。復星的業務特點是其業務遍佈全球且行業類別多元化，因此單一事件造成的影響一般不會顯著影響整體運營和財務業績。同時，根據過去的運營經驗，本集團未出現因為天氣災害導致運營或供應鏈中斷的重大事件。

由於應對氣候變化是一個長期行動，物理風險與轉型風險均會受到國家及國際形勢的進一步影響，對本集團的影響存在着較大的不確定性。本集團密切關注全球最新的政策與行業動態以及氣候情景的動態變化，並結合業務戰略調整氣候戰略，不斷增強企業經營韌性。

風險管理

隨着氣候風險格局的不斷演變，它持續對我們的業務運營產生重大影響。我們已將這些風險納入本集團風險管理框架，以全面識別可持續性風險。

本公司踐行可持續發展理念，將氣候變化融入我們的長期發展策略。董事會負責評估及制訂達成氣候策略目標相應的風險性質及範圍，對設立及維持合適有效的風險管理及內部監控系統負責。董事會亦監督管理層對氣候風險管理及內部監控系統的設計、實施及監察，同時管理層向董事會提供氣候風險管理有效性的確認。



我們在《復星集團全面風險管理指引》中將含有氣候變化的 ESG 風險列為復星國際經營過程中面臨的主要風險之一，把氣候風險納入了整體風險管理制度。我們將氣候變化與復星國際風險管理的四道防線相融合，建立了氣候風險管理三道防線：

第一道防線為業務部門

承擔氣候風險管理的直接責任，負責在業務前端識別、評估、應對、監控及報告氣候風險，並制訂和實施緩解氣候風險所需的措施；

第二道防線為財務、法務、安全等職能部門

負責協助業務部門進行氣候風險管控，具體職責為：

事前評估

在項目開始前對氣候風險進行盡調評估及預審。

事中管理

建立完善氣候風險管理指標與目標，定期審視氣候相關風險與機遇，並向 ESG 董事委員會及 ESG 決策委員會匯報及提供建議；根據識別、評估的氣候風險，制訂並推動落實氣候風險應對及管理措施；對標先進實踐提升氣候風險管理文化。

事後銜接

有效銜接第三道防線，即審計部。

第三道防線為審計部門

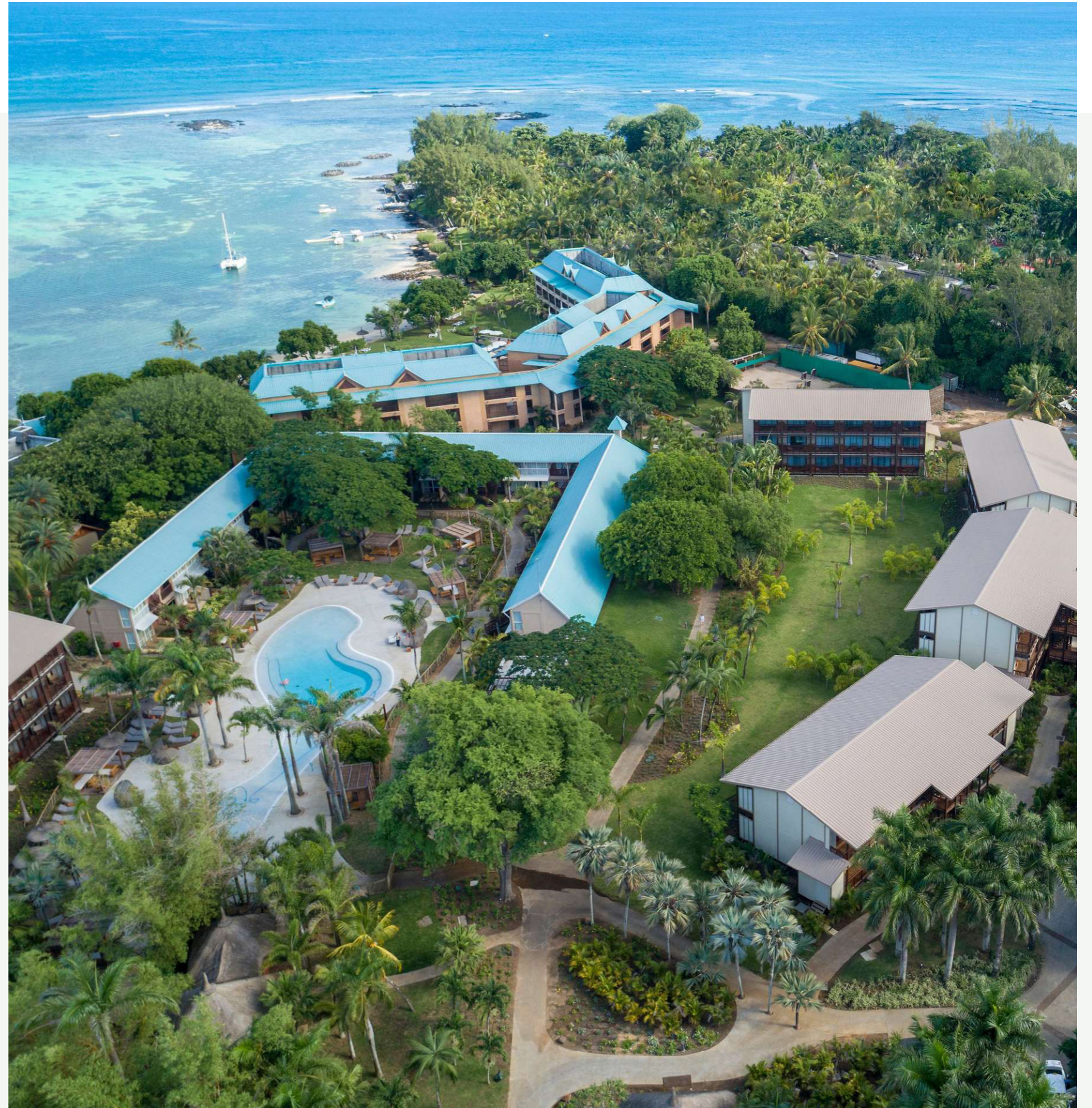
負責針對已經建立的氣候風險管理制度、流程和各項風險的控制程序和活動進行監督，並定期向審核委員會匯報。



指標及目標

我們對碳中和的承諾

本集團於 2021 年訂立減碳目標，向社會鄭重承諾——「即日起啟動和全面推進碳中和工作，並力爭在 2028 年碳達峰、2050 年碳中和」。2025 年，本集團訂立減少自身運營排放的中期目標——「以 2024 年為基準年，至 2034 年範圍 1 和範圍 2 溫室氣體排放強度（按營收）下降 20%」，該目標已經過碳中和委員會提報 ESG 董事委員會審閱和批准。我們根據主要排放貢獻分析識別重點減排抓手，規劃減排行動路徑。為響應本集團減排目標，成員企業已根據自身業態分別規劃溫室氣體減排目標以及計劃，開展相關行動。



健康板塊

成員企業	減排目標
復星醫藥	<p>運營：</p> <ul style="list-style-type: none"> » 以 2020 年為基準年，於 2025 年將碳排放強度降低 15%，即降至 0.23 噸 / 萬元人民幣營收 » 以 2020 年為基準年，於 2025 年實現累計碳減排量下降 10%，且 2021 年至 2025 年的累計碳減排量達 30,000 噸 <p>更多信息：復星醫藥年度 ESG 報告 ↗</p>
復宏漢霖	<p>運營：以 2021 年為基準年，於 2025 年將碳排放強度（以商業化產能，即一次性生產設備為單位）降低 15%</p> <p>更多信息：復宏漢霖年度 ESG 報告 ↗</p>



快樂板塊

成員企業	減排目標
復星旅文	<p>運營：以 2019 年為基準年，於 2030 年將範圍 1 和範圍 2 碳排放強度降低 40%，能源消耗密度降低 30%</p> <p>更多信息：復星旅文年度 ESG 報告 ↗</p>
Club Med	<p>運營：以 2023 年為基準年，將範圍 1 和範圍 2 絕對值排放量降低 50%（2030 年），降低至少 80%（2050 年）</p> <p>價值鏈：擴大現有措施並制定新增行動，以降低範圍 3 碳排放，包括與當地社區合作、優化交通方式、延長或縮短旅客停留時間、推動本地採購，以及發展綠色信息科技等。</p> <p>更多信息：Club Med 年度 CSR 報告 ↗</p>
三亞亞特蘭蒂斯	<p>運營：以 2019 年為基準年，於 2030 年將範圍 1 和 2 排放強度降低 40%，於 2040 年將範圍 1 和 2 排放強度降低 70%</p> <p>價值鏈：持續降低範圍 3 碳排放</p>
Tom Tailor	<p>運營：以 2019 年為基準年，範圍 1 和範圍 2 絕對值排放量降低 50%（2030 年）</p> <p>價值鏈：以 2019 年為基準年，範圍 3 絕對值排放量降低 30%（2050 年）</p> <p>運營層面及價值鏈減排目標已經科學碳目標倡議（SBTi）驗證。此外，Tom Tailor 承諾在主要與森林砍伐相關的商品上實現零森林砍伐，目標日期為 2025 年 12 月 31 日。</p> <p>更多信息：Tom Tailor 年度 CSRD 報告 ↗</p>
狼隊	<p>2040 年成為淨零碳排放足球俱樂部</p> <p>更多信息：狼隊年度環境可持續發展報告 ↗</p>

富足板塊

成員企業	減排目標
復星 葡萄牙保險	<p>運營：以 2019 年為基準年，於 2030 年將範圍 1、2 及商務旅行（範圍 3）排放強度減少 50%（按每位全職員工），至 2040 年實現運營淨零排放</p> <p>投資板塊：2050 年前實現淨零排放</p> <p>保險板塊：2050 年前實現淨零排放</p> <p>以上目標均為根據 SBTi 方法制定與巴黎協定 1.5° C 路徑保持一致的減排目標，並已計劃提報 SBTi 核驗</p> <p>更多信息：復星葡萄牙保險轉型計劃 ↗</p>
PAREF	<p>價值鏈：2050 年實現淨零碳排放（遵循碳風險房地產監測（CRREM） 1.5° C 軌跡）</p> <p>更多信息：PAREF ESG 路線圖及計分卡 ↗</p>

智造板塊

成員企業	減排目標
海南礦業	<p>運營：以 2024 年為基準年，於 2030 年將範圍 1 和 2 碳排放強度（以萬元營收為單位）降低至少 10%</p> <p>更多信息：海南礦業年度 ESG 報告 ↗</p>
洛克石油	<p>價值鏈：2050 年前實現溫室氣體淨零排放</p> <p>更多信息：洛克石油可持續發展官網 ↗</p>

快樂板塊：Tom Tailor 訂立科學碳目標，推動全價值鏈降碳

2023 年底，科學碳目標倡議（SBTi）正式批准 Tom Tailor 的近期科學減排目標，與《巴黎協定》1.5° C 路徑保持一致，依據能源與工業行業分類標準制定，成為其氣候轉型路線圖的基礎。該經驗證的目標已全面嵌入採購、生產、物流及零售等環節，並納入集團「BE PART」可持續戰略，確保氣候行動系統性融入決策及績效管理。

在行動層面，Tom Tailor 推行低碳運營與物流減排，包括推動車隊電動化、採用綠色清潔能源、減少入庫環節空運，持續降低碳足跡。同時，企業將減排舉措延伸至供應鏈，要求供應商完成年度碳排放盤查、設立 CO₂ 減排目標，實現上下游協同降碳。

富足板塊：復星葡萄牙保險「轉型計劃」

復星葡萄牙保險積極響應《巴黎協定》將全球溫升控制在 1.5° C 以內的目標，遵循 GHG Protocol 並對標 SBTi 方法論，於 2024 年發佈《轉型計劃》。該計劃涵蓋投資、承保及自身運營三大領域，覆蓋全價值鏈（範圍 1、2、3）溫室氣體排放。復星葡萄牙保險設立 2030 年中期目標並承諾於 2040 年實現自身運營淨零排放、2050 年實現投資及承保業務淨零排放，確保減排進程可控、科學。

在行動路徑上，復星葡萄牙保險從投資端限制油氣煤高碳行業投資，優化資產組合並推動被投企業制定減排目標；在承保端主動引導高排放客戶制定低碳計劃、優化客戶結構；在運營端持續擴大可再生能源使用，推動車隊電動化及混合動力化，並優化商務出行以降低碳足跡。



氣候管理指標追蹤

我們制訂包括溫室氣體、能源使用等氣候相關指標以追蹤管理成效，且每年審視披露目標進展。

報告期內，復星國際採用 GHG Protocol 的財務控制權方法確定組織邊界，將範圍 1 與範圍 2 的統計口徑擴大，與財務報告併表主體保持一致。同時，我們鼓勵並指導具備條件的成員企業開展範圍 3 盤查，並逐步提高數據覆蓋範圍。

範圍 1 和範圍 2

下表列示復星國際於 2023-2025 財年的範圍 1 及範圍 2 溫室氣體排放情況。為保障數據的一致性和可比性，下表溫室氣體排放數據範圍與往年披露一致，涵蓋本集團 6 家成員企業（營收佔比 83%），即復星醫藥、豫園股份、復星旅文、復星葡萄牙保險、鼎睿再保險和海南礦業。

	2023	2024	2025
範圍 1（噸二氧化碳當量）	330,279.0	336,346.3	383,766.8
範圍 2（噸二氧化碳當量） - 基於地域	1,215,403.9	1,228,829.0	1,153,252.5
範圍 1 和範圍 2 溫室氣體排放總量（噸二氧化碳當量）	1,545,682.9	1,565,175.3	1,537,019.3
範圍 1 和範圍 2 溫室氣體排放強度（噸 / 百萬元人民幣收入）	9.6	10.5	10.7

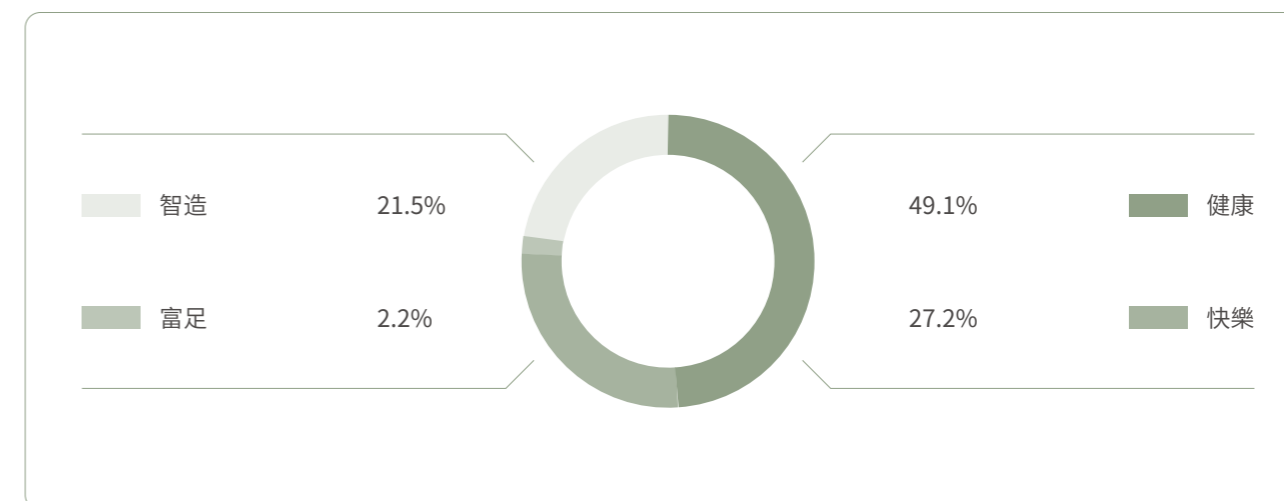
2025 財年，原披露範圍的 6 家成員企業範圍 1 及範圍 2 溫室氣體排放總量佔併表範圍總排放量的 92%。



報告期內，我們依據 GHG Protocol 財務控制權方法，擴大統計口徑與對應年度綜合財務報表範圍保持一致。下表列示 2024-2025 財年的完整範圍 1 及範圍 2 溫室氣體排放情況。

	2024	2025
範圍 1（噸二氧化碳當量）	357,947.4	405,814.9
範圍 2（噸二氧化碳當量） - 基於地域	1,372,062.8	1,330,826.9
範圍 1 和範圍 2 溫室氣體排放總量（噸二氧化碳當量）	1,730,010.2	1,736,641.8
範圍 1 和範圍 2 溫室氣體排放強度（噸 / 百萬元人民幣收入）	9.0	10.0

2025 財年範圍 1 和範圍 2 溫室氣體排放 —— 按業務板塊分佈



範圍 1 及範圍 2 計算說明：

(1) 基於各成員企業運營特性，我們的溫室氣體排放類型主要為二氧化碳、甲烷、氧化亞氮、氫氟化合物以及六氟化硫，包括燃料燃燒排放、工業生產過程排放以及冷媒、二氧化碳及甲烷逸散排放的直接溫室氣體排放（範圍 1），以及外購電力和蒸汽所造成的能源間接溫室氣體排放（範圍 2），基於各成員企業各自計算的溫室氣體排放數據匯總所得。

(2) 溫室氣體核算按二氧化碳當量呈列。基於各成員企業行業特性，溫室氣體排放量依據國家發展和改革委員會發佈的各行業《溫室氣體排放核算方法與報告指南》系列、聯合國政府間氣候變化專門委員會《2006 年國家溫室氣體清單指南 2019 修訂版》、最近年份公佈的中國區域電網平均二氧化碳排放因子或選取 IEA、DEFRA 等數據庫的排放因子進行核算。

(3) 2025 年度，豫園股份生物質燃燒產生的二氧化碳排放 39,875.4 噸，根據 GHG Protocol 規則單列。

範圍 3

復星國際持續提升範圍 3 溫室氣體排放的盤查範圍及數據質量。下表列示 2024-2025 財年本集團主要成員企業的範圍 3 溫室氣體排放統計與口徑說明。

範圍 3 溫室氣體排放明細	2024 (噸二氧化碳當量)	2025 (噸二氧化碳當量)	口徑說明
排放總量	2,185,159.7	1,926,471.8	
(類別 1) 外購商品和服務	831,696.4	786,485.8	來自復星醫藥、復星旅文及復星葡萄牙保險
(類別 2) 資本商品	/	23,004.0	來自復星葡萄牙保險
(類別 3) 與燃料和能源相關的活動 (不包括在範圍 1 或範圍 2 排放計算中)	54,058.1	35,468.3	來自復星旅文及復星葡萄牙保險
(類別 4) 上游運輸和配送	/	9,787.4	來自復星醫藥及復星葡萄牙保險
(類別 5) 運營中產生的廢棄物	14,878.8	129,606.7	來自復星醫藥、豫園股份、復星旅文及復星葡萄牙保險 (2024 額外包含海南礦業)
(類別 6) 商務旅行	53,034.3	33,636.7	來自復星醫藥、豫園股份、復星旅文、復星葡萄牙保險及鼎睿再保險 (2024 額外包含海南礦業)
(類別 7) 員工通勤	23,745.2	61,888.1	來自復星醫藥、復星旅文及復星葡萄牙保險 (2024 額外包含海南礦業)
(類別 9) 下游運輸和配送	3,521.0	17,153.9	來自復星葡萄牙保險
(類別 12) 售出產品的報廢處理	/	105.9	來自復星葡萄牙保險
(類別 13) 下游租賃資產	294.9	/	來自復星旅文 (2024)
(類別 15) 投資	1,133,099.0	829,335.0	來自復星葡萄牙保險
未分類範圍 3 排放	70,832.0	/	

範圍 3 計算說明：

- (1) 計算方法依據《溫室氣體核算體系：企業價值鏈（範圍 3）核算與報告標準》，其中類別 15 投資排放根據《全球金融行業溫室氣體核算與報告（PCAF）標準》。
- (2) 各成員企業根據所在國家和行業特性，選擇來自 DEFRA、ADEME (Agence de la transition écologique) 等不同國際或區域知名數據庫的排放因子。
- (3) 範圍 3 排放數據基於成員企業各自計算的排放數據匯總所得，其中復星葡萄牙保險已完成完整範圍 3 的盤查與披露，詳細請參考復星葡萄牙保險 2025 Integrated Management Report。
- (4) 2024 年度未分類範圍 3 排放來自個別成員企業，本年度已統計到對應排放類別，故 2025 年不存在未分類範圍 3 排放。

跨行業指標

其他體現本集團氣候變化韌性的管理指標包括：

	2023	2024	2025	單位
集團引領				
通過環境管理體系認證的成員企業數量	26	27	34	家
通過能源管理體系認證的成員企業數量	11	11	10	家
能源環境及智能裝備集團累計投資金額	>200	>200	>200	億元人民幣
EHS 培訓時長（含氣候變化主題）	735,242	736,316	580,159	小時
EHS 培訓完成率（含氣候變化主題）	100	100	100	%
健康板塊				
復星醫藥環保、安全與健康投入	2.3	2.0	1.5	億元人民幣
復星醫藥獲評國家 / 省級綠色工廠	8	8	8	家
復星醫藥採購綠電量	1,470	1,925	4,570	萬度
復星醫藥節能減排措施減碳量	10,114	10,196	11,811	噸
快樂板塊				
復星旅文綠色認證度假村 ⁵ 比例	86	89	97	%
復星旅文極高水壓力度假村數量	9	9	9	個
豫園股份綠色建築認證項目總面積	329.0	386.6	123.2	萬平方米
富足板塊				
復星葡萄牙保險可再生能源使用比例	33	81	98	%
復星葡萄牙保險符合歐盟分類法的投資 (包括房地產投資) 佔資本支出比例	1.9	3.7	4.6	%
復星葡萄牙保險符合歐盟分類法的投資 (包括房地產投資) 佔營收支出比例	1.0	4.6	6.1	%

⁵綠色認證度假村是指獲得綠色地球（Green Globe）認證的度假村。符合條件的度假村包括開業一年後或停業兩年之前的所有度假村。

詞彙定義

簡稱	全稱
APS	已公佈承諾情景
三亞亞特蘭蒂斯	復星旅遊文化集團設於中國海南省三亞海棠灣國家海岸的旅遊目的地
BFC	上海復星外灘商業有限公司
董事會	本公司董事會
BREEAM	建築研究院環境評估方法，由英國建築研究院（BRE）開發的全球領先的建築可持續性評估方法
Club Med	Club Med SAS
本公司或復星國際	復星國際有限公司
CSDDD	《企業可持續發展盡職調查指令》
CSR D	《企業可持續發展報告指令》
DEFRA	（英國）環境、食品與鄉村事務部
董事	本公司董事
復宏漢霖	上海復宏漢霖生物技術股份有限公司
香港聯交所	香港聯合交易所有限公司
香港	中國香港特別行政區
翌耀科技	上海翌耀科技股份有限公司
EHS	環境、健康與安全
EHSQ	環境、健康、安全與質量
ESG	環境、社會及管治
ESG 報告	2025 年環境、社會及管治報告
ESG 董事委員會	本公司環境、社會及管治委員會
歐元	歐元，歐元區法定貨幣
復星旅文	復星旅遊文化集團
佛山復星禪誠醫院	佛山復星禪誠醫院有限公司
復星葡萄牙保險	Fidelidade - Companhia de Seguros, S.A.
復星醫藥	上海復星醫藥（集團）股份有限公司
GHG	溫室氣體
GHG Protocol	《溫室氣體核算體系：企業核算與報告標準》
本集團、復星或我們	復星國際有限公司及其附屬公司
海南礦業	海南礦業股份有限公司
恆鑫科技	合肥恆鑫生活科技股份有限公司

簡稱	全稱
IEA	國際能源署
IFRS	國際財務報告準則
IFRS S2	國際財務報告準則 S2 號 — 氣候相關披露
IPCC	聯合國政府間氣候變化專門委員會
LEED	美國綠色建築委員會 (USGBC) 制訂的綠色建築評估與認證系統
PAREF	Paris Realty Fund SA
鼎睿再保險	鼎睿再保險有限公司
PRI	負責任投資原則
PSI	可持續保險原則
洛克石油	Roc Oil Company Pty Limited
Luz Saúde	Luz Saúde, S.A.
新氣候規定	香港聯交所《主板上市規則》附錄 C2 的 D 部分
NZE	2050 淨零排放情境
MSCI	明晟公司 (MSCI Inc.)
NGFS	央行與監管機構綠色金融網絡
中國	中華人民共和國
人民幣	人民幣，中國的法定貨幣
SBTi	科學碳目標倡議
舍得酒業	舍得酒業股份有限公司
SSP	共享經濟社會路徑情景
STEPS	既定政策情境
TCFD	氣候變化相關財務信息披露工作組
Tom Tailor	Tom Tailor GmbH
萬盛股份	浙江萬盛股份有限公司
Wolford	Wolford AG
狼隊	Wolverhampton Wanderers F.C.
WWF	世界自然基金會
豫園股份	上海豫園旅遊商城（集團）股份有限公司